

## AVIFAUNA INVERNAL DE LOS PARQUES LEONESES

Por J. Alegre, F. Fernández,  
A. Hernández y A. J. Sánchez

Pocos minutos separan todavía de la oscuridad al naciente día invernal, cuando cuatro individuos recorren los parques de la capital leonesa apuntando con sus prismáticos a cualquier ser emplumado que se les interpone en su camino, circunstancia causante de incredulidad y desconcierto entre la madrugadora ciudadanía.

Y en realidad no debe sorprendernos, pues la trampa de asfalto parece alejar de sí todo atisbo de salvajismo natural. La mayoría de nuestros conciudadanos, en un supuesto examen, no concederían más de cuatro o cinco especies de aves habituales en los parques. Como se podrá comprobar más adelante, no han afinado en sus apreciaciones.

Si bien los recintos ajardinados de León no constituyen, desgraciadamente, ningún "paraíso" para los vertebrados alados en cuestión, el amante de la naturaleza puede disfrutar observando un buen número de ellos.

Nosotros lo hemos intentado, y el resultado fue la detección de 41 especies, algunas de presentación esporádica.

Jugando a soñar, una mayor preocupación por estos pequeños pulmones verdes que salpican la grisácea urbe puede hacer que los responsables mejoren sus cualidades, y sean más parecidos a pedazos de naturaleza que a simples céspedes urbanizados. Y en este delirio alucinante, imaginar a los escolares leoneses —como ya ocurre en otros países de Europa— llenando de alpiste, mijo y cacahuetes los comederos, al tiempo que aprenden a distinguir el Carbonero de la Curruca Capirrotada y ésta del Petirrojo.

## CARACTERISTICAS GENERALES DE LA COMUNIDAD DE AVES

En la Tabla 1 aparece el número máximo de ejemplares detectados para cada especie en censos realizados durante noviembre-diciembre de 1985 y enero-febrero de 1986 en Papalaguinda, Condesa, Quevedo y San Francisco.

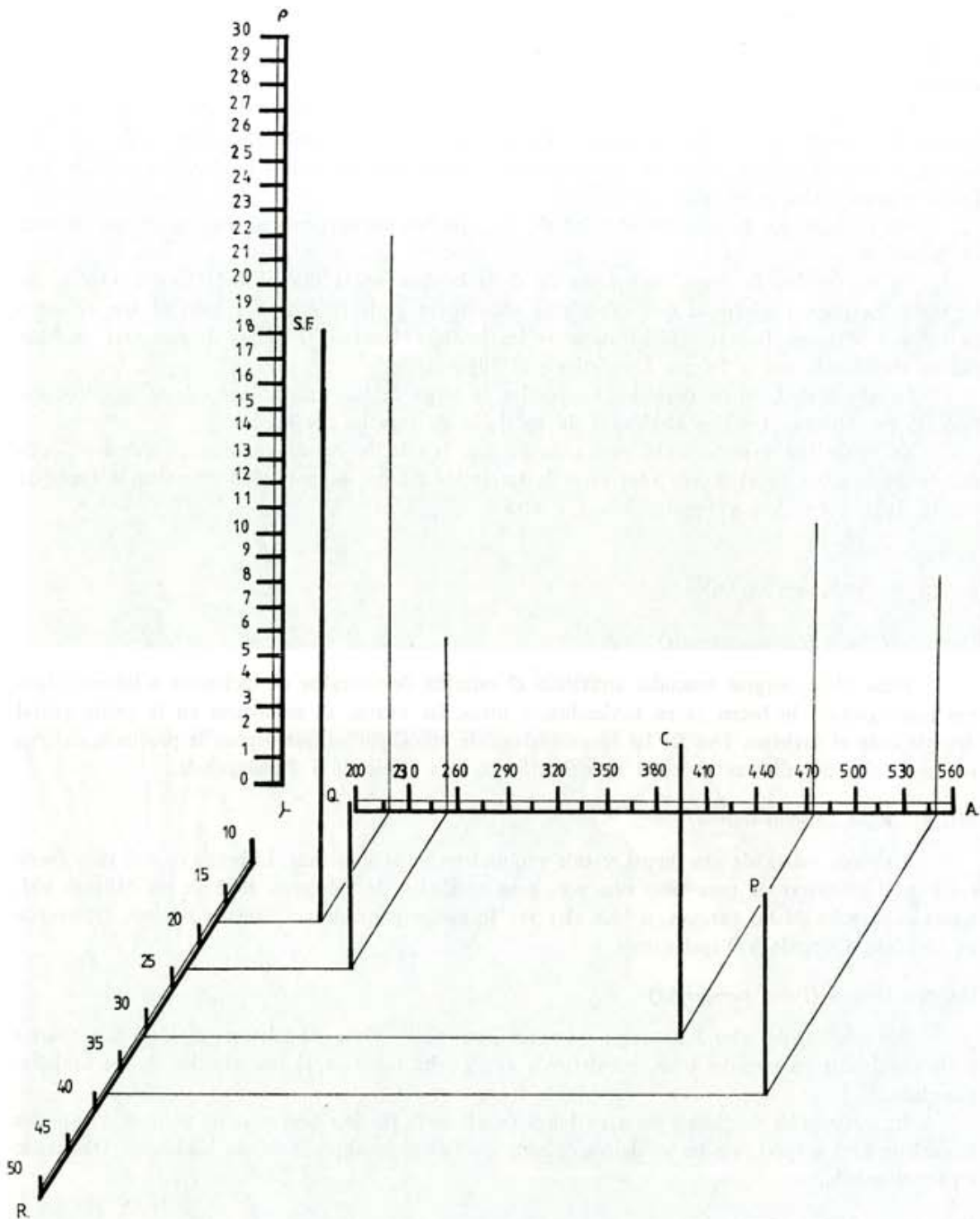
El análisis de estos datos demuestra que Papalaguinda y Condesa se configuran como los parques que acogen mayor cantidad de especies (39 y 31, respectivamente) y de individuos, consecuencia de la entrada de avifauna que supone el río Bernesga.

Quevedo (24 especies) y San Francisco (18 especies), por otra parte, son enclaves con superior ligazón al medio urbano, lo que redundará en una menor capacidad de atraer a las aves.

Por supuesto, la extensión y la estructuración vegetacional influyen sobremanera en los resultados. En cuanto a la extensión, Papalaguinda se ve más favorecido, con Quevedo y Condesa en un segundo plano, siendo San Francisco el parque más reducido.

TABLA I

	Quevedo	S. Francisco	Condesa	Papalaguinda	Total
Cigüeña Común ... ..	—	1	—	1	2
Milano Real ... ..	1	—	1	1	3
Halcón Común ... ..	—	—	—	1	1
Esmerejón ... ..	—	—	—	1	1
Andarrios Grande ... ..	—	—	—	1	1
Gaviota Reidora ... ..	2	—	74	32	108
Paloma Cimarrona ... ..	37	3	65	42	147
Martín Pescador ... ..	—	—	2	1	3
Pito Real ... ..	2	—	—	—	2
Bisbita Común ... ..	—	1	10	2	13
Bisbita Ribereño ... ..	—	—	4	16	20
Lavandera Blanca ... ..	7	4	12	27	50
Lavandera Cascadeña ... ..	3	1	3	12	19
Alcaudón Real ... ..	—	—	1	1	2
Curruca Capirotada ... ..	2	—	4	16	22
Mosquitero Común ... ..	8	6	18	15	47
Reyezuelo Listado ... ..	—	1	8	8	17
Colirrojo Tizón ... ..	—	1	1	7	9
Petirrojo ... ..	5	1	7	16	29
Mirlo Común ... ..	4	—	7	8	19
Zorzal Común ... ..	2	—	3	6	1
Zorzal Alirrojo ... ..	—	—	3	—	3
Carbonero Garrapinos ... ..	—	—	—	9	9
Carbonero Común ... ..	6	4	7	7	24
Herrerillo Común ... ..	3	—	3	7	13
Agateador Común ... ..	1	—	1	2	4
Chochín ... ..	—	—	—	1	1
Mirlo Acuático ... ..	—	—	—	1	1
Pinzón Vulgar ... ..	7	1	8	24	40
Lúgano ... ..	—	16	4	6	26
Jilguero ... ..	13	15	13	45	86
Verderón ... ..	—	—	3	1	4
Picogordo ... ..	—	—	—	3	3
Verdecillo ... ..	4	—	1	6	11
Gorrión Común ... ..	128	148	172	135	583
Gorrión Molinero ... ..	3	—	—	5	8
Estornino Negro ... ..	6	4	3	12	25
Urraca ... ..	3	2	4	12	21
Grajilla ... ..	6	5	17	48	76
Corneja ... ..	2	—	4	5	11
Graja ... ..	1	2	8	6	17
<b>TOTAL ... ..</b>	<b>256</b>	<b>216</b>	<b>417</b>	<b>549</b>	<b>1.492</b>



GRAFICA 1. Se presenta, para cada parque, la relación entre abundancia, riqueza y densidad (individuos/10 áreas). Puede observarse la formación de dos grupos: San Francisco y Quevedo por un lado, y Condesa y Papalagüinda por otro. CLAVES: A=Abundancia. R=Riqueza.  $\rho$ =Densidad. S.F.=San Francisco. Q=Quevedo. C=Condesa. P=Papalagüinda.

La vegetación de ninguno de nuestros parques muestra la densidad y continuidad deseadas, a la vez que el estrato arbustivo brilla por su ausencia, factores perjudiciales para el asentamiento ornítico.

Los estratos arbóreo y arbustivo, junto con un suelo medianamente productivo, constituyen los entornos donde las volátiles encuentran su pitanza (materia vegetal e invertebrados), amén de formar su natural hábitat protector. Un vistazo a nuestros parques denota la elevada superficie destinada a suelo estéril y asfaltado.

No obstante, es indiscutible el valor de estos medios antropogeneizados como refugio invernal de la avifauna.

En otro orden de cosas, está fuera de duda la dominancia diáfana del Gorrión Común en los cuatro parques, paseriforme que, además de encontrarse perfectamente adaptado al frío cemento de calles y avenidas, frecuenta insistentemente los jardines leoneses. Especies importantes también por su abundancia son la Paloma Doméstica y el Jilguero.

La comunidad, en su dinámica temporal a lo largo de la estación invernal, se mantiene estable si exceptuamos cambios debidos a la aparición de especies ocasionales.

En la Gráfica 1 se presenta, para cada parque, la relación entre abundancia, riqueza y densidad (individuos/10 áreas). Puede observarse la formación de dos grupos: San Francisco y Quevedo por un lado, y Condesa y Papalaguinda por otro.

## ESPECIES DETECTADAS

### CIGÜEÑA COMUN (*Ciconia ciconia*)

Estas blanquinegras zancudas atraviesan el estrecho de Gibraltar de diciembre a febrero, algunas madrugadoras lo hacen ya en noviembre, y otras, las menos, se mantienen en la patria estival durante todo el invierno. Dos de las aproximadamente 700 Cigüeñas que ocupan la provincia, dejaron ver sus estilizadas siluetas frente al cielo leonés, en San Francisco y Papalaguinda.

### MILANO REAL (*Milvus milvus*)

Poderosa velera de alas largas y cola profundamente ahorquillada. El hecho de que toda Iberia sea cuartel de invernada para estas aves y su gran condición de voladoras, hace de los Milanos visitantes ocasionales de los parques, si bien rara vez formarán parte de sus cadenas tróficas. Observado en Condesa, Quevedo y Papalaguinda.

### HALCON COMUN (*Falco peregrinus*)

Sus pintiagudas alas, su cuerpo compacto, su vuelo vivaz de aleteos rápidos, sus fuertes patas terminadas en aceradas uñas, convierten a esta mítica rapaz en el más efectivo de los ornitófa-gos alados.

En sus amplios desplazamientos en busca de alimento puede surcar nuestros parques, y entonces bastará un brusco quiebro o un vertiginoso picado para abatir cualquiera de sus habitantes. Observado en Papalaguinda.

### ESMEREJON (*Falco columbarius*)

Junto al estival Cernícalo Primilla comparte el título de benjamín de las Falconiformes europeas. Su tamaño, menor que un relinchón, su tremenda agilidad y rapidez en el vuelo, hacen de él



Parque de San Francisco.



Parque de Quevedo.



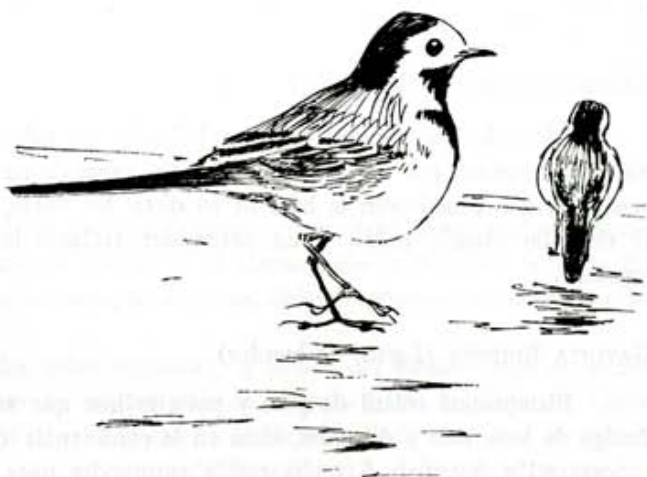
La Condesa.



Papalaguinda.



Paloma doméstica



Lavandera blanca



Martín pescador



Verdecillo

un gran cazador de avecillas e insectos. Característicamente invernante, se detectó en Papalaguinda un solo ejemplar en la primera quincena de diciembre.

#### ANDARRIOS GRANDE (*Tringa ochropus*)

Limícola que alcanza nuestras latitudes en migración postnupcial. Del tamaño de un estornino, vagabundea por los márgenes del río urgando en los barrizales a la búsqueda de invertebrados acuáticos, que constituyen la base de su dieta. Su dorso, uniformemente oscuro en duro contraste con el obispillo blanco, unido a un penetrante reclamo lo identifican al instante. Detectado en Papalaguinda.

#### GAVIOTA REIDORA (*Larus ridibundus*)

Blanquecina volátil de pico y patas rojizos que se encuentra en claro proceso de expansión. Amiga de basureros y desagües, sitúa en la confluencia de los ríos Torío y Bernesga una nutrida concentración invernal. A nadie puede sorprender pues, que en sus devaneos alimentarios aparezca en los parques más próximos al cauce fluvial.

#### PALOMA DOMESTICA (*Columba livia*, f.<sup>a</sup> *domestica*)

A esta granívora descendiente de la esquiva Bravía de roquedos y acantilados la han adaptado a todo tipo de medios antropógenos. La plétora de Domésticas capitalinas campa por plazas y parques, y en todos ellos se han observado. Igual mantienen el color de sus hermanas salvajes, que varían del negro al leonado, pasando por la simbólica paloma blanca.

#### MARTIN PESCADOR (*Alcedo atthis*)

Polícroma ave, como corresponde al representante de una familia tropical. Viste una librea azulverdosa por el dorso y castaño-anaranjada por el vientre, cabeza y pico grandes con mejillas blancas y naranjas. Relativamente desconfiado, se dedica a recorrer los bordes del Bernesga en busca de pececillos y macroinvertebrados acuáticos. Raro en los cursos contaminados, constituye una de las joyas orníticas de nuestros parques.

#### PITO REAL (*Picus viridis*)

Llamado en el solar leonino "relinchón" por su típico grito que imita el relincho de un caballo. Ave poco menor que la Paloma Doméstica, de plumaje dorsal verde oliva muy críptico, cabeza tocada de una mancha escarlata y bigotera también escarlata en machos y negra en hembras. Sólo detectado en Quevedo; su hábito, el menos forestal de los carpinteros, le permite deambular entre los setos y atiborrarse en el césped.

#### BISBITA COMUN (*Anthus pratensis*)

Son los Bisbitas pájaros del tamaño de un Gorrión que comparten familia con las conocidas Lavanderas. Similares a éstas en la constitución grácil, cola más o menos larga y pico fino, presentan sin embargo un plumaje mucho más apagado. El Bisbita Común muestra el dorso pardo oscuro y listado, pecho claro y patas pardas. Observado en San Francisco, Condesa y Papalaguinda.

#### BISBITA RIBEREÑO (*Anthus spinoletta*)

Más ligado al entorno acuático que su hermana Común, se distingue de ésta por sus patas negras y plumaje dorsal más oscuro, así como por su reclamo más grave y su ligero mayor tamaño. Ocupa los parques ribereños.

#### LAVANDERA BLANCA (*Motacilla alba*)

Corretean apresuradas nuestras Lavanderas para luego parar brúscamente, siempre acompasando su andar nervioso con un rítmico movimiento de cabeza y el eterno sube y baja de la cola. En ocasiones un corto vuelo con cabriola les permite atrapar su presa, dejando entonces entrever el contraste blanquinegro de la cola.

Un vuelo ondulante acompañado de dos notas metálicas, la alejará del humano que se acercó en exceso. Estas Lavanderas son protagonistas de un espectáculo singular: en la plaza de Calvo Sotelo y en la calle Lancia puede verse la afluencia, al atardecer, de cientos de ellas que se reúnen para dormir. Con las primeras luces del día, una nube de "aguanieves" se desparramará por los alrededores de la urbe. Detectada en todos los parques.

#### LAVANDERA CASCADEÑA (*Motacilla cinerea*)

Menos sociable y más asustadiza que la Blanca. Vaga incansable a lo largo del río, en menos ocasiones por el césped del parque. En el invierno completa su dieta entomófaga con semillas de plantas ribereñas. Sus partes inferiores alimonadas no permiten confusión con la Lavandera Blanca. Observada en todos los parques.

#### ALCAUDON REAL (*Lanius excubitor*)

Este pájaro enmascarado, que la frívola corte francesa adiestraba para perseguir los Gorriones de las Tullerías, practica la draculina costumbre de empalar a sus presas en espinos, para recurrir a ellas en épocas menos favorables. Sempiterno compañero de los cables telegráficos en los espacios abiertos, busca rancho en los jardines más externos cuando el rigor invernal arrecia.

#### CURRUCA CAPIROTADA (*Sylvia atricapilla*)

En las ásperas mañanas del enero leonés, sintiendo crujir la tierra helada, no se hace difícil ver una insectívora poco menor que un pardal, vestida de un modesto color pardo-grisáceo, y engalanada con una boina negra en machos y marrón en hembras. Inspecciona la Capirotada las matas de *Cotoneaster*, dado buena cuenta de sus anaranjados frutos.

Ave de precioso trino, bastará una modesta cubierta vegetal de matorral para que se asiente en el parque. Detectada en Papalaguinda, Condesa y Quevedo.

#### MOSQUITERO COMUN (*Phylloscopus collybita*)

"Sib-sap-sip-sap", un agradable y pausado sonido destaca de las estridentes notas de los Gorriones. Una atenta mirada al Alerce del que procede el sonido, y podremos observar una minúscula figurilla verdeamarilla que, ora aparece, ora desaparece, en un febril afán de capturar pulgones, arañas, orugas, etc.; aunque tampoco le hará ascos a algún frutillo que otro. Observado en todos los parques.



Picogordo



Agateador común



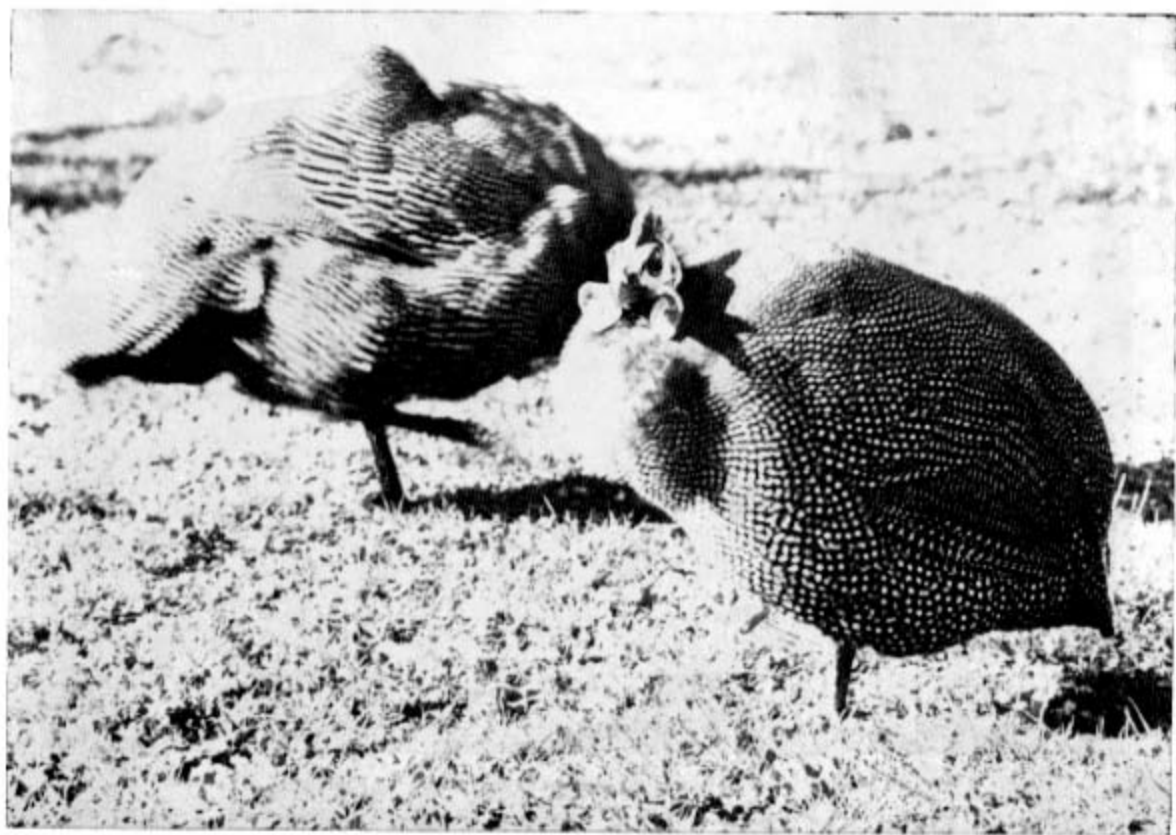
Pito real



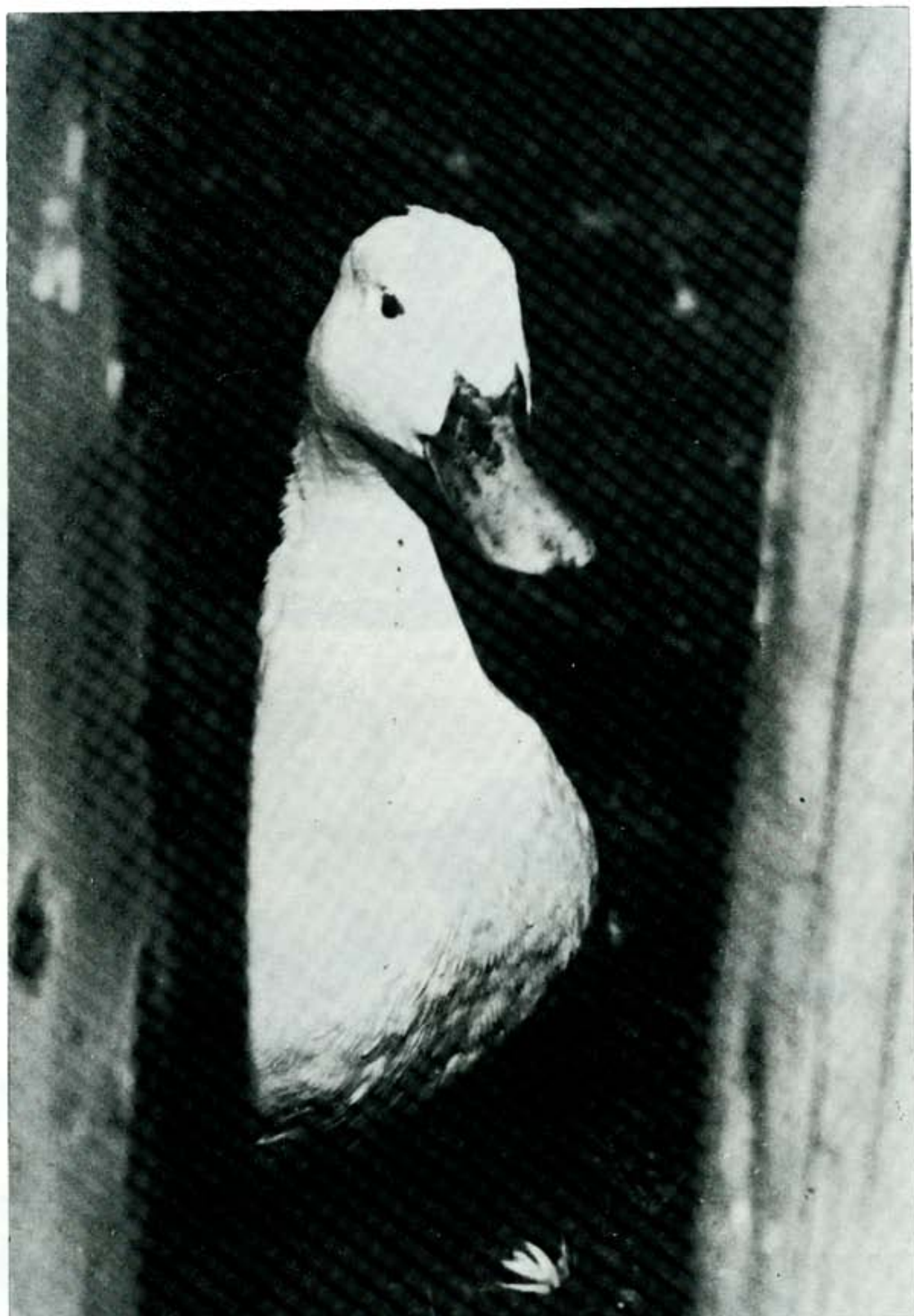
Carbonero común



Cisne negro.



Pareja de pintadas.



Anade. La especie más representativa del parque de Quevedo.

#### COLIRROJO TIZON (*Phoenicurus ochruros*)

Originalmente rupícola, se ha adaptado, como Aviones, Golondrinas y Vencejos, al hábitat urbano. No muy partidario de posarse en árboles, rastrea los márgenes del parque en busca de artrópodos alados. De elegante negro el macho y parda la hembra, están ornados ambos con una cola rojiza que sacuden espasmódicamente. Detectado en todos los parques, salvo Quevedo.

#### REYEZUELO LISTADO (*Regulus ignicapillus*)

El más menudo de los moradores orníticos de nuestros parques. Busca los insectos entre hojas y ramas mediante cortos vuelos y acrobáticas situaciones. A menudo se asocia con Carboneros, Agateadores, Mosquiteros y Herrerillos en sus recorridos alimentarios. Detectado en San Francisco, Condesa y Papalaguinda. Aunque no fue observado ningún Reyzeuelo Sencillo (*Regulus regulus*) durante el invierno estudiado, esta especie es proclive a presentarse en esta época en los parques sustentadores de coníferas.

#### PETIRROJO (*Erithacus rubecula*)

Pardo por el dorso, cara y pecho adornados por un colorido rojo óxido que le ha valido el nombre vernáculo de "pimentera". Junto a la Golondrina comparte la leyenda de haber arrancado las espinas de Cristo en el Calvario. Territorialista feroz, la mansedumbre hacia el género humano que exhibe en Centroeuropa le ha convertido en la mascota de los ornitólogos de numerosos países. Amigo de los setos, recorre a saltos el césped en busca de comida. Observado en todos los parques.

#### MIRLO COMUN (*Turdus merula*)

Golosa ave que picotea con fruición los frutos del Guillomo, para desaparecer vocingleramente en cuanto detecta presencia humana. Junto a la Curruca Capirotada, son los inquilinos más frecuentes de los setos y zonas arbustivas. El tono es uniformemente negro, pico amarillo vivo en machos, con librea marronácea en hembras. No observado en San Francisco.

#### ZORZAL COMUN (*Turdus philomelos*)

Los Zorzales Comunes son pájaros de arbolados y espesuras, caracterizados por recatados tonos tostados en el dorso y moteado oscuro en el blancuzco pecho. Se distingue del invernante Alirrojo por la ausencia de lista ocular y por la parte interior de las alas ocrácea. No observado en San Francisco.

#### ZORZAL ALIRROJO (*Turdus iliacus*)

Posee las motas del pecho alineadas, y la zona interior de las alas y los flancos rojos. Alcanza Iberia desde el Norte de Europa de septiembre a octubre, cuando suele ser gregario y no es difícil observarlo en el contexto urbano. Detectado sólo en Condesa.

#### CARBONERO GARRAPINOS (*Parus ater*)

Más comedido en la tonalidad que sus compañeros de familia, cabeza y babero negros, mejillas y cogote blancos, con partes inferiores ligeramente parduscas y dorso marrón grisáceo. Su bien merecido nombre se debe a la predilección por las coníferas como hábitat. Observado sólo en Papalaguinda.

#### CARBONERO COMUN (*Parus major*)

Si vistoso es el atuendo de esta avecilla, el dador de los numerosos apodos populares ha sido, sin duda, su canto: "chinchín", "cacafú", "chichifraile".

Confiado y poco exigente, puede ocupar los más diversos enclaves, incluidos los parques. Mucho menos forestal que los otros páridos, puede buscar el alimento en matas o suelo. En Europa, donde la cultura ha cambiado las carabinas por comederos, es éste uno de los pajarillos que antes se apresta a visitarlos.

#### HERRERILLO COMUN (*Parus caeruleus*)

Más pequeño y más coloreado, con amarillos, blancos, negros y cobaltos. El Herrerillo ocupa los mismos hábitats que el Carbonero, aunque ama menos las zonas con coníferas, baja menos al suelo y en las frondosas recorre las ramas más altas. En ciertas ciudades rompe el precinto de las botellas de leche para glotonear la nata. No detectado en San Francisco.

#### AGATEADOR COMUN (*Certhia brachydactyla*)

Sentados en el banco de cualquier parque, con la mirada fija en el arbolado, podemos observar una figurilla pardusca que asciende nerviosamente por el tronco de un Alamo. Pico largo curvado y silueta elegante definen a nuestro "engalbachopos", mucho más aún su agudo reclamo. Detectado en Papalaguinda, Condesa y Quevedo.

#### CHOUCHIN (*Troglodytes troglodytes*)

Aspecto rechoncho en matices castaño-barreados, con cola corta y levantada. Ratonea entre el intrincado laberinto de los setos maduros. Donde no exista esta espesura difícilmente encontraremos a la "hornerina", nombre vernáculo leonés de este pigmeo volador.

#### MIRLO ACUATICO (*Cinclus cinclus*)

Su denominación no debe llevarnos a parentescos erróneos, ya que su familia más cercana la constituyen los troglodítidos (él es un cíncido) y no los túrdidos (Mirlos y Zorzales entre otros). Estrictamente ligado a los cursos acuáticos, fue detectado en Papalaguinda en la última quincena de noviembre. Su conspicuo babero blanco y su volar a ras de agua lo identifican al instante.

#### PINZON VULGAR (*Fringilla coelebs*)

Cuenta el anecdotario naturalista, que un Pinzón Vulgar ridiculizó a su dueño, un conservador hombre de negocios alemán, al cantar en plena fiesta "la Internacional"; rojo de ira nuestro hacendado caballero, devolvió el animal a su antiguo dueño, un revolucionario estudiante que le había enseñado dicha canción.

Muy común en los parques, muestran los machos una contrastada cabeza azul-rosada, y su seco "pinc" es la mejor clave de identificación. Observado en todos los parques.

#### LUGANO (*Carduelis spinus*)

Precioso pajarillo muy apreciado como ave de jaula, no en vano es considerado por Konrad Lorenz la especie más adaptada a la cautividad. De estatus básicamente migrador en nuestra Pe-

nínsula, el grupo más nutrido se observó mientras tomaban un baño en la fuente de Neptuno del parque de San Francisco. Detectado asimismo en Condesa y Papalaguinda.

#### JILGUERO (*Carduelis carduelis*)

Por más que común, ornato de la avifauna capitalina. Máscara roja, cogote y occipucio negros, auriculares y babero blancos, alas en contraste amarillo y negro, el resto de su cuerpo en suaves tonos marrones. Poco exigente con el medio, aparece en las más humildes zonas arbóreas de cualquier parque.

#### VERDERON (*Carduelis chloris*)

Fringílido amarillo-verdoso del tamaño de un Gorrión y constitución maciza. Pico cónico, potentísimo triturador de semillas. Muy común normalmente en parques y jardines, no lo es tanto en los nuestros, en los cuales se detectó en contadas ocasiones en Condesa y Papalaguinda.

#### PICOGORDO (*Coccothraustes coccothraustes*)

Si acabamos de definir al Verderón como de constitución maciza y pico potente, ¿qué decir del Picogordo? En su hábitat general (bosques deplanifolios) se especializa en partir las semillas más duras. Especie nada abundante, de difícil observación, sólo se refugia en los parques durante periodos desfavorables. Se detectó en febrero en los alrededores del Oasis.

#### VERDECILLO (*Serinus serinus*)

Bastarán unas mañanas tibias en los últimos días de enero, para que el Verdecillo siembre el parque con sus chirriantes notas. Siempre, claro, desde una visible atalaya. Este pequeño granívoro se asentará en cualquiera de los parques, a poco que tengan el aporte de semillas necesario.

#### GORRIÓN COMUN (*Passer domesticus*)

Resulta dificultoso escribir, aunque sólo sean unas líneas, sobre el Gorrión. Quizá lo que mejor defina a nuestro "pardal" sea su "capitalidad" en el sentido amplio de la palabra. Camarada fiel de los humanos, basan en las ciudades su hábitat. Pero, por más que nos resulte conocido, aún nos puede asombrar; Dröschner, etólogo y afamado divulgador, lo demuestra en su deliciosa obra "Hay que aullar con los lobos".

#### GORRIÓN MOLINERO (*Passer montanus*)

Más rural que su hermano mayor, ocupa marginalmente las ciudades, y como consecuencia, aparece en menor proporción en los parques, tanto menor cuanto más internos sean éstos. Los auriculares negros y la falta de caperuza gris le distinguen de la especie anterior. Es curioso resaltar que en China y Japón, donde no llega el Común, es el Molinero el que ostenta el dominio de la urbe.

#### ESTORNINO NEGRO (*Sturnus unicolor*)

Nuestro "tordo", ave indígena de Iberia y aldeaños, resulta muy frecuente en los jardines, y en general en toda la ciudad. En el invierno, el lustroso plumaje negro se ve moteado de blanco, pero no lo suficiente para confundirlo con un eventual Estornino Pinto (*Sturnus vulgaris*). Cuando apeona por el césped, el porte erguido y la cola corta impiden confundirlo con el Mirlo.

### URRACA (*Pica pica*)

“Pega” para el verbo cazurrit. Otro pájaro de presentación ociosa. ¿Qué medios no ocupa esta ave?, ciertamente los invade casi todos. Frecuente en los campos, se ha adaptado a convivir con el hombre y merodea por toda la ciudad en busca de desperdicios, no escapándose ningún parque de su mirada escudriñadora.

### GRAJILLA (*Corvus monedula*)

Al visitante que se acerca a nuestra Pulchra Leonina no le pasará inadvertida la escandalosa algarabía que realizan unos pajarracos negros, para el mentidero popular “bodas de grajos”. Analizadas de cerca en parques, tejados o antenas, lucen las Grajillas un capirote gris azulado, haciendo juego con el iris de igual tono. Es, sin duda, el córvido más abundante de la urbe, haciendo aparición en todos los parques.

### CORNEJA (*Corvus corone*)

Especie común en nuestros campos, también frecuente en los jardines. Parecida a la Graja, pero sin la cara calva, se distingue además por la carencia de calzones. No detectada en San Francisco.

### GRAJA (*Corvus frugilegus*)

Dentro del grupo de pájaros negros que la gente denomina “grajos” sin hacer distinción alguna, es éste, en el más estricto sentido de la palabra, “leonés”. De todo el territorio peninsular, sólo en las geométricas choperas de las riberas del Orbigo, Esla y Bernesga instalan sus nidos. Durante el invierno, el contingente autóctono se ve reforzado por aves de allende los Pirinos. Es posible verlas, entonces, pasear sus calzas por campos, páramos y labrantíos, así como sobrevolar los parques.

## AVES DE ADORNO

Cualquier catálogo de la avifauna de los parques leoneses no quedaría completo sin incluir las especies de adorno de Quevedo, algunas foráneas. Pero nuestras conciencias no reposarían tranquilas si, aquí mismo, no solicitáramos para nuestras aves autóctonas —más discretas y sufridas— el mismo trato que reciben las extranjeras por parte de los gestores del parque.

### CISNE NEGRO (*Cygnus atratus*)

El más extraño y espectacular de los Cisnes. El color negro, las plumas rizadas, y el pico rojo barreado en el ápice de blanco, han hecho de él ave ornamental en Estados Unidos, Europa y Nueva Zelanda. Es original del continente australiano.

### GANSO DOMESTICO (*Anser anser*)

También llamado oca. Descendiente del Anser Común que atiborra su buche en Villafáfila y Doñana. Desde el blanco al salvaje hay toda una gama de plumajes, aunque en todos ellos ofrece un aspecto más desgarrado y pechugón.

PATO DOMESTICO (*Anas platyrhynchos*)

Forma de corral del Anade Real. Cambió, por el hábito marmóreo, la bella librea del "azulón". Resulta sorprendente que no se prefiera a éste como engalanamiento de parques.

PINTADA COMUN (*Numida meleagris*)

Ocupó originariamente todo el Norte de Africa, hoy reducida a la zona central de Marruecos. Ha sido introducida como ave doméstica en lugares de Francia y del resto de Europa. En Quevedo se ha reproducido con éxito.

GALLO ROJO (*Gallus gallus*)

Originario de los bosques de la India, Ceilán y Malaca, es punto de partida genético de la gallina.

PAVO REAL (*Pavus cristatus*)

De las dos especies de Pavos Reales, la azul —originaria de la India y Sri Lanka— y la verde —que ocupa las selvas de Birmania, Indochina, Malaca y Java—, sólo la primera se ha domesticado durante 2.000 años como ave de adorno. Sacan también adelante sus polladas en Quevedo.