

LA OMAÑA

(Estudio socio-ambiental de una comarca
de «Acción Especial» de la montaña de León)

(I)

Por Prisciliano Cordero del Castillo

nº 8853

INTRODUCCION

El Gobierno, en Consejo de Ministros del 6 de junio de 1980, acordó declarar "Comarca de Acción Especial" a los municipios de Murias de Paredes, Riello y Valdesamario, pertenecientes a la Montaña leonesa.

Tomando como punto de partida esta demarcación y su condición subdesarrollada, reconocida por la decisión estatal anteriormente citada, nos proponemos hacer un estudio socio-ambiental de la comarca de La Omaña, estructurando el análisis en las siguientes secciones:

- 1.—Las condiciones geográficas y climatológicas.
- 2.—La población y su dinámica.
- 3.—El tipo de vivienda.
- 4.—La estructura sanitaria y el sistema alimenticio.
- 5.—La estructura educativa y cultural.
- 6.—La estratificación social.

Para llegar al conocimiento de la realidad socio-ambiental de la comarca, el primer paso dado fue recorrer los caminos y pueblos de cada uno de los ayuntamientos y entrevistar a la gente para ir concretando las distintas hipótesis de trabajo. También se consultó la escasa bibliografía existente al respecto, que se cita al final del trabajo.

Pero la información principal se recogió por medio de una serie de cuestionarios dirigidos a la población en general, a los municipios, a los profesionales y a los organismos oficiales implicados de alguna manera en la comarca.

El cuestionario dirigido a los organismos oficiales se redujo a solicitar de los mismos la información que éstos tuviesen.

El cuestionario de los profesionales se centró en la información sobre el sistema socio-cultural y sobre los problemas más urgentes presentes en la zona.

A los municipios se les pidió información sobre la población y los servicios.

Finalmente, con el cuestionario dirigido a la población en general, se pretendió recoger la información más completa posible de cada uno de los campos de la vida social en los núcleos de la comarca.

Desde aquí agradecemos la colaboración prestada por las Direcciones Provinciales, por el Gabinete de Planificación de la Excm. Diputación Provincial, por los municipios implicados en el estudio y por los profesionales de la comarca. Igualmente agradecemos a los alumnos de la Escuela de Asis-

tentes Sociales de León su valiosa colaboración en la recogida de datos y en la codificación y tabulación de los mismos. Finalmente creemos de justicia agradecer de forma especial la colaboración prestada por la población de La Omaña, así como la cordial acogida que en todo momento se nos dispensó.

I. TERRITORIO Y URBANISMO

I.1. LÍMITES DE LA COMARCA

La comarca de La Omaña se encuentra situada el Noroeste de la provincia de León, en la zona natural de la Montaña, a unos 45 Kms. de la capital.

La Omaña es una comarca natural formada por los valles del río Omañas y sus numerosos afluentes. Comprende los municipios de Murias de Paredes, Las Omañas, Riello, Santa María de Ordás, Soto y Amío y Valdesamario, y suma un total de 538,2 Km.² de extensión.

Sus límites son: al Norte, los ayuntamientos de Villablino, Cabrillanes y San Emiliano; al Sur, los de Quintana del Castillo, Villagatón e Igüeña; al Este, los de Sena, Barrios de Luna y Soto y Amío; y al Oeste, el ayuntamiento de Palacios del Sil.



Gráfico n.º 1.

De los seis municipios que forman La Omaña solamente han sido declarados de "Acción Especial" los de Murias de Paredes, Riello y Valdesamario, que comprenden 59 entidades de población y que suman un total de 394,5 Km.² de superficie, el equivalente al 73,29% del total de la Comarca.

Las entidades y superficies están repartidas entre los municipios de la forma siguiente:

Municipio	Km. ²	N.º Entidades
Murias de Paredes	95,7	15
Riello	236,5	39
Valdesamario	62,3	5
<i>Total</i>	394,5	59

1.2. OROGRAFÍA

La orografía de la comarca está caracterizada por sus numerosas altitudes, más pronunciadas a medida que se avanza hacia el Norte y el Oeste. Destacan, entre otras, las siguientes alturas:

Alto de la Cañada	2.154 m.
El Catoute	2.111 m.
Arcos del Agua	2.058 m.
Nevadín	2.582 m.
Alto de Oceda	1.888 m.
Sierra Filera	1.827 m.
El Suspirón	1.867 m.
Sierra de las Matas	1.714 m.
Puerto de la Magdalena	1.434 m.

Las altitudes medias sobre el nivel del mar en las distintas entidades de población son superiores a los 1.000 m., siendo en las cabeceras de los municipios las siguientes:

Murias de Paredes	1.234 m.
Riello	1.043 m.
Valdesamario	1.096 m.

Estas características orográficas condicionan el clima de la comarca, produciendo largos y duros inviernos, con abundantes precipitaciones de nieve, que aíslan e incomunican a muchos de los pueblos situados al fondo de los valles. Este fenómeno ha hecho de la comarca una zona subdesarrollada y cerrada en sí misma.

1.3. HIDROGRAFÍA

La hidrografía de la comarca está formada por el río Omañas y sus afluentes, que son, por su margen izquierda: Sabugo, Valduin, del Valle y Río Mayor; por su margen derecha: Vallegordo, Arroyo Negro y Arroyo de Valdesamario.

Estos ríos recorren otros tantos valles que han servido de asentamiento a la población, en los que se han producido unas subculturas propias y características, aunque con rasgos comunes a toda la comarca. Así, se podrían señalar el Vallegordo, el de Valdesamario, el de Salce, etc., cada uno con sus peculiaridades.

El río Omaña recorre la comarca de Noroeste a Sureste, desde su nacimiento hasta su confluencia con el río Luna, para formar el río Orbigo. Sus afluentes, en forma palmeada, van regando

a derecha e izquierda fértiles vegas, situadas en el fondo de estrechos y profundos valles, que son la principal riqueza de la comarca.

Datado en 1972, existe un estudio sobre el aprovechamiento de las aguas del río Omañas, en el que se programa la construcción de un embalse en La Garandilla, con una capacidad prevista de 200 Hm.³ y una superficie de 1.000 Has.

Este embalse anegaría las entidades de Inicio, La Omañuela, Oterico, Riello, Soto, Trascastro de Luna, La Vecilla y Villacid.

La superficie regable sería de 25.000 Has., y se podría instalar una central eléctrica con una potencia de 15.000 MW.

Los planes de realización de este embalse se encuentran paralizados en sus primeras fases de estudio.

1.4. CLIMATOLOGÍA

La comarca de La Omaña se caracteriza por temperaturas extremas, abundante humedad y precipitaciones, que en invierno son en forma de nieve. La precipitación media al año es de 1.030 mm., siendo en las distintas estaciones del año:

Primavera	295 mm.
Verano	127 mm.
Otoño	316 mm.
Invierno	292 mm.

2. POBLACION

La dinámica de la población de un territorio suele ser reflejo claro de su situación socioeconómica, por lo que resulta necesario su conocimiento para prever y planificar su futuro. De acuerdo con los datos del censo de 1980, la comarca de "Acción Especial" de La Omaña tiene 2.583 habitantes, población de hecho, repartidos de la siguiente manera:

Municipio	Población de hecho 1980
Murias de Paredes	925
Riello	1.218
Valdesamario	440

Su población actual, en relación con la de décadas pasadas, no sólo no ha ido en aumento, como ha sucedido con la población nacional, sino que ha seguido un descenso acelerado desde primeros de siglo hasta nuestros días.

2.1. EVOLUCIÓN DE LA POBLACIÓN

La trayectoria de la población de La Omaña, por décadas y a lo largo del presente siglo, ha sido:

**EVOLUCION DE LA POBLACION DE HECHO
COMARCA DE LAS OMAÑAS**

Municipio	1900	1910	1920	1930	1940	1950	1960	1970	1980
Murias de Paredes	3.160	3.076	2.960	2.711	2.653	2.555	2.318	1.596	925
Riello	3.912	3.767	3.511	3.312	3.091	2.885	2.563	2.189	1.218
Valdesamario	833	831	834	769	748	735	741	585	440
Total comarcal	7.955	7.674	7.305	6.792	6.492	6.175	5.622	4.370	2.583

Fuente: I.N.E. "Censo de la Población de España y Nomenclátor".

Este ritmo regresivo constante ha llevado a la comarca a perder desde primeros de siglo el 67,53 % de su población inicial (ver gráfico n.º 2).

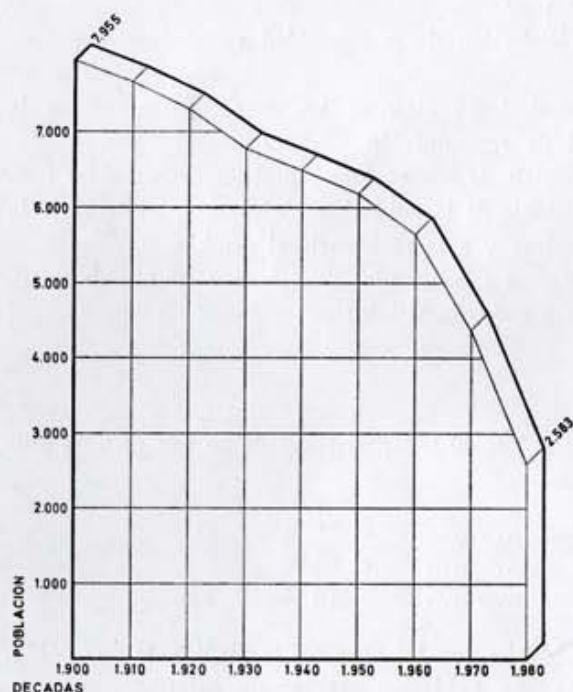


Gráfico n.º 2. Evolución de la población de La Omaña, de 1900 a 1980.

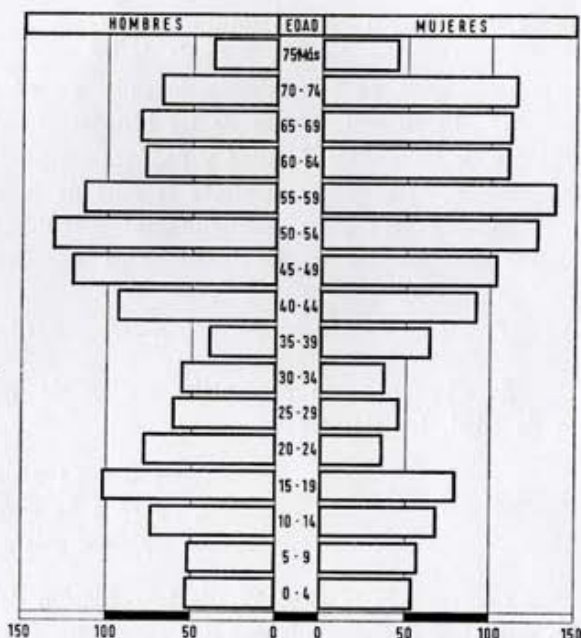


Gráfico n.º 3. Pirámide de población de La Omaña, 1980.

2.2. DENSIDAD DEMOGRÁFICA

La población de hecho de La Omaña, repartida entre los 394,7 Km.² que tiene la comarca de superficie, da una densidad demográfica de 6,54 habitantes/Km.², densidad notoriamente inferior a la media nacional e, incluso, a la provincial, que para 1980 eran de 74,6 y 33,3 habitantes/Km.², respectivamente.

Según el economista Wagemann, la estructura económica de un país está en función de la densidad de su población. Una densidad inferior a 10 habitantes/Km.² correspondería a un sistema

económico agrícola y ganadero fundamentalmente. Una población de 10 a 100 habitantes/Km.² tendría una estructura semicapitalista, con la industria medianamente desarrollada. Y sólo cuando la densidad por Km.² es superior a los 100 habitantes, se podrán dar una industria y comercio desarrollados (1).

La Omaña, con una densidad inferior a los 10 habitantes/Km.², corresponde perfectamente a la definición de Wagemann en su estructura económica. Es más, en alguna de sus entidades está llegando a niveles de desertización o situación de aquellos territorios que no llegan a 5 habitantes/Km.².

2.3. DISTRIBUCIÓN DE LA POBLACIÓN POR EDAD Y SEXO

Un conocimiento más detallado de una población lo ofrece el análisis de su estructura por edad y sexo. Aunque existen algunas diferencias entre las poblaciones de cada municipio, sin embargo, agrupados en líneas generales, coinciden en presentar una pirámide invertida con varias irregularidades. (Gráfico n.º 3).

Las notas más características de esta pirámide son:

1.º La base reducida, lo que significa una limitación de la capacidad renovadora y expansiva de la población para el futuro.

2.º Unas hendiduras, a partir de los 20-25 años hasta alcanzar los 40-45, causadas por la fuerte emigración de la población joven y en edad de reproducción.

3.º El ensanchamiento de los histogramas a partir de los 45 años, que descompensa las proporciones de los grupos de edad y produce un predominio de la población anciana con tendencia a la estabilización, al anquilosamiento, a la falta de iniciativas y a la resistencia al cambio.

Si, por otra parte, estructuramos la población en tres grandes categorías o grupos de edad, nos encontramos con los siguientes datos referidos a cada municipio:

2.3.1. Población de Murias por categorías de edad

Se admiten como porcentajes medios de una población sana, estructurada en tres grandes grupos de edad, los siguientes:

Jóvenes, de 0 a 14 años	el 25 %
Adultos, de 15 a 64 años	el 65 %
Ancianos, de 65 y más años	el 10 %

Comparando la situación de la población de Murias con los porcentajes medios de una población sana, hay que concluir que nos encontramos ante una población gravemente enferma.

POBLACION DE DERECHO DE MURIAS POR CATEGORIAS DE EDAD

Categorías	N.º	%
Jóvenes	127	12,01
Adultos	739	69,91
Ancianos	191	18,07
TOTAL	1.057	100,00

(1) Wagemann E. Estructura y ritmo de la economía mundial. Labor, Barcelona, 1973.



Arienza.



Foloso.



El Castillo.



En esta vivienda vive un matrimonio con sus cinco hijos, dos vacas, un cerdo y dos perros (Foloso).

El sector de población joven está reducido en más de un 13 % de lo que sería normal, y la población anciana mantiene unos % de más del 8 % de lo que suelen tener las poblaciones sanas. Murias, por consiguiente, demográficamente se encuentra envejecida y perdiendo posibilidades de renovación.

2.3.2. Población de Riello por categorías de edad

Los porcentajes de los grupos de edad de la población de Riello no difieren en mucho de los de Murias, y por consiguiente, su situación demográfica no es menos grave. Incluso se encuentra más envejecida, dado que su sector de ancianos alcanza un porcentaje mayor:

POBLACION DE RIELLO POR CATEGORIAS DE EDAD

Categorías	N.º	%
Jóvenes	180	12,72
Adultos	923	65,22
Ancianos	312	22,04
TOTAL	1.415	100,00

2.3.3. Población de Valdesamario por categorías de edad

De los tres municipios es Valdesamario quien alcanza un % más alto en el sector ancianos. Por otra parte, su población joven, al igual que en los otros municipios, se encuentra reducida en más del 13 % de lo considerado normal:

POBLACION DE DERECHO DE VALDESAMARIO
POR CATEGORIAS DE EDAD

Categorías	N.º	%
Jóvenes	54	12,38
Adultos	275	63,08
Ancianos	105	24,54
TOTAL	436	100,00

Después de analizada la población por categorías de edad, la conclusión no puede ser otra que La Omaña es una comarca con una juventud fuertemente reducida —hecho que, a su vez, se convierte en causa de nuevas reducciones demográficas en el futuro—, y una población anciana con porcentajes muy superiores a los medios calculados para una población normal, lo que significa predominio en lo social, económico y psíquico de la tradición, más que de la innovación o cambio.

2.4. TASAS DE NATALIDAD, MORTALIDAD Y CRECIMIENTO VEGETATIVO

La tasa de natalidad de la comarca, en consonancia con los datos antes estudiados, presenta niveles muy inferiores a la media provincial, que para 1980 era de 13,1 %, y a la nacional, que era de 15,01 %.

TASA DE NATALIDAD DE LA OMAÑA

Municipio	1970-74	1975-80	1970-80
Murias	8,12 %	6,10 %	7,77 %
Riello	6,02 %	4,78 %	5,89 %
Valdesamario	4,74 %	6,65 %	5,68 %
Media comarcal	6,29 %	5,84 %	6,44 %

Por su parte, la mortalidad no sólo no ha descendido, como ha ocurrido a nivel nacional, sino que incluso ha experimentado un notable incremento.

MORTALIDAD DE LA OMAÑA DE 1970 A 1980 POR 100 HAB.

Municipio	1970-74	1975-80	1970-80
Murias	15,26	15,40	15,15
Riello	13,16	10,12	15,82
Valdesamario	12,77	11,48	12,07
Media comarcal	13,73	15,33	14,34

Este hecho se debe no a que haya aumentado la mortalidad en sí, sino al alto índice de emigración que descompensa los grupos de edad, haciendo que aumente proporcionalmente la población anciana y, por consiguiente, la tasa de mortalidad.

La Omaña, pues, al contar con una baja natalidad y con una mortalidad muy superior a las medias nacional y provincial, está experimentando un incremento vegetativo negativo y claramente regresivo.

INCREMENTO VEGETATIVO DE LA OMAÑA

Periodo	Natalidad	Mortalidad	Incremento		
			Omaña	León	España
1970-74	6,29	13,73	- 7,44	6,8	11,5
1975-80	5,84	15,33	- 9,44	4,5	10,4

De acuerdo con estos datos, La Omaña está perdiendo población a ritmo acelerado, y se podría decir que se encuentra destinada a perder también varios de sus núcleos de población.

2.5. EMIGRACIÓN EN LA OMAÑA

La Omaña, como el resto de la provincia, desde hace varias décadas ha estado sometida a ese juego de fuerzas impulsoras y atractivas que han hecho que su población emigre al extranjero o a otras regiones más prósperas de España.

No contamos con datos suficientes para saber qué población es la que ha emigrado y hacia dónde, pero los saldos poblacionales globales arrojan cantidades negativas para cada década, llegando a perder la comarca, de 1900 a 1980, la cifra de 5.372 habitantes, el equivalente al 67,53 % de la población que tenía a primeros de siglo.

Aunque en la actualidad la emigración se ha detenido, sin embargo sus efectos de tipo económico, demográfico y socio-cultural aún perduran.

Desde el punto de vista económico habría que decir que el monte se está apoderando de tierras que en otro tiempo estuvieron cultivadas. Falta espíritu de inversión y de renovación empresarial. Se tiende a una economía de subsistencia, ya que las familias no encuentran ilusión y continuidad en sus hijos.

Desde el punto de vista demográfico ya hemos visto sus efectos: caída de la natalidad, aumento de la mortalidad, envejecimiento de la población.

Desde el punto de vista socio-cultural se está asistiendo a una muerte lenta de las tradiciones, costumbres, folklore, culturas peculiares y, en definitiva, de la vida de La Omaña.

2.6. PREVISIONES DEMOGRÁFICAS

La dinámica de la población no sigue leyes exactas, sino que depende de sectores económicos y sociales, principalmente, además de los parámetros propios de la población: natalidad, mortalidad, emigración, inmigración y nupcialidad.

Generalizando se podría decir que:

1.—Unas condiciones económicas y sociales en desarrollo, con tendencia ascendente, suelen mantener, e incluso incrementar, la nupcialidad y, consecuentemente, la natalidad. Pero este hecho no se registra en la actualidad en la comarca.

2.—La natalidad en La Omaña se encuentra en niveles bajos e incluso de regresión, lo que tiende a reducir su población.

3.—La mortalidad, como vimos, alcanza unos niveles muy por encima de la natalidad, produciendo un incremento vegetativo negativo.

4.—La emigración parece que se ha reducido hasta casi su desaparición, pero perduran sus efectos.

5.—La inmigración en esta comarca no existe, por lo que no altera la dinámica de su población ni influirá en un futuro próximo.

Por todo ello, en la comarca de La Omaña, si no se registran alteraciones importantes en la infraestructura económica, lo cual no es previsible en fecha inmediata, las tendencias demográficas en los próximos años seguirán el ritmo decreciente que viene registrándose en la actualidad, aunque con tendencia a estabilizarse.

Así pues, las previsiones de la población para La Omaña son:

1.º—En la hipótesis "Caeteris Paribus", en la que permanecería la misma trayectoria poblacional registrada desde el año 1960, la población sería:

Para 1985	2.277 habitantes
Para 1990	1.675 "

2.º—En la hipótesis en que la emigración y la inmigración sean igual a 0 y la natalidad y mortalidad se mantengan como en 1980, la población sería:

Para 1985	2.461 habitantes
Para 1990	2.344 "

3. HABITAT Y VIVIENDA

La vivienda es una de las necesidades que más alta demanda ha suscitado en la provincia en los últimos años. También en La Omaña se está registrando este mismo fenómeno, aunque la respuesta es lenta y parcial. Se van construyendo nuevas viviendas, se reforman las antiguas, pero todavía son muchas las casas habitadas sin reunir las condiciones mínimas de habitabilidad.

Al estudiar la vivienda en la comarca, hacemos relación de los distintos tipos existentes en la misma, del espacio y servicios con que cuentan, del sistema de tenencia, etc.

3.1. TIPOS DE VIVIENDA DE LA OMAÑA

Hay que distinguir los siguientes tipos existentes:

1.—La palloza. Fue la vivienda primitiva y típica de la zona. Hoy se encuentra en franca decadencia.

2.—La vivienda tradicional del ganadero-agricultor.

3.—La vivienda convencional, común entre los matrimonios jóvenes que han permanecido en la comarca.

4.—La nueva vivienda-chalet, residencia de verano de antiguos vecinos emigrados de la comarca y de veraneantes.

Desde un punto de vista más antropológico que sociológico ofrecen un especial interés la palloza y la vivienda tradicional, que hoy se puede considerar como vivienda típica.

3.1.1. *La palloza*

La palloza fue la vivienda primitiva de toda la zona Norte de la provincia. Parece tener origen celta. En la actualidad, en La Omaña sólo quedan algunos ejemplares de este tipo de vivienda, la mayor parte de los cuales están dedicados a cuadras, graneros, paneras o almacenes.

Las pallozas de La Omaña no difieren en mucho de las del resto de la Montaña Leonesa y sus notas características se pueden resumir en las siguientes:

—Espacio rectangular demarcado por una pared baja de piedras apiladas o, a lo sumo, unidas con argamasa.

—Pequeñas aberturas en el muro, que sirven de ventanas.

—Techumbre de madera de fuerte inclinación, recubierta con paja de centeno.

—Espacio central interior donde se hace la vida en familia.

—En este espacio se halla el "lar" o "llar", piedras agrupadas, donde se enciende el fuego.

—En los laterales del interior existen unas divisiones hechas por tablas o tableros que forman las otras dependencias de la antigua vivienda.

—En algunas ocasiones, el interior de la palloza era compartido por personas y animales, teniendo por separación de unos y otros unas simples tablas.

—La mayoría de las pallozas habitadas en la actualidad son de dos plantas, destinando la parte superior para las personas y la inferior para los animales.



Gráfico n.º 4. Diseño de palloza de La Omaña.

La fácil combustión de los materiales y la pobreza de este sistema de vivienda han hecho que las pallozas hayan desaparecido en su mayoría en la comarca (2). (Gráfico n.º 4).

3.1.2. *La vivienda tradicional*

Desaparecida en gran parte la palloza, hoy se podría considerar como vivienda típica de la comarca la usada por la mayoría de las familias, cuyas características suelen ser las siguientes:

—Casa de dos plantas, de corte clásico, con muros anchos de peña y argamasa y con pequeñas ventanas para resguardar los espacios interiores del frío.

—La planta inferior suele estar toda ella dedicada a establo y almacenes, mientras que la planta superior es utilizada para la vivienda.

—Las techumbres, por lo general con fuerte inclinación para ayudar a deslizarse la nieve, están recubiertas de pizarra, extraída de canteras locales.

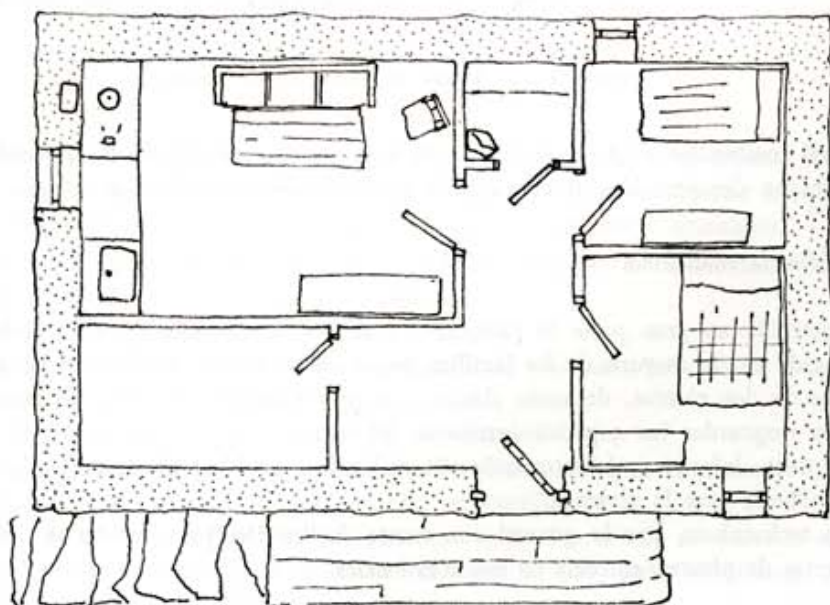
(2) Para más conocimiento de las pallozas y de la vivienda rural leonesa en general, véase:

—ALONSO GONZALEZ, J. y MAGALLANES, A.: "La vivienda rural de las Cabrerías Leonesas", en *Tierras de León*, núms. 36-37, pág. 83.

—CASADO LOBATO, CONCHA: "Ayer y hoy en la cultura popular leonesa", en *Tierras de León*, núm. 38, págs. 136 y ss.



ALZADO



PLANTA

Gráfico n.º 5. Vivienda tradicional de La Omaña.

—La construcción es de escaso nivel técnico y los materiales usados, de baja calidad; no suelen estar muy bien terminados.

—La división y distribución de la planta superior suele comprender: una gran cocina-comedor-sala de estar; una pequeña despensa y/o panera; varias habitaciones-dormitorios, como aparece en el gráfico n.º 5.

Tanto la palloza de una sola planta o de planta y piso, como la vivienda llamada tradicional, no reúnen condiciones higiénicas, ya que en la parte inferior o al lado, sólo separado por unas tablas, se encuentra el ganado, produciendo un alto grado de contaminación. Por otra parte se trata de viviendas de deficiente construcción, baja calidad de materiales, reducidas dimensiones y carencia de servicios.

Como nota típica disonante, hay que señalar que las techumbres de estos dos tipos de viviendas, que originariamente fueron de paja o pizarra, hoy en muchos casos tienen superpuestas planchas de uralita, rompiendo toda estética.

Además de este tipo de vivienda, últimamente se han ido construyendo otras más modernas, con materiales más ligeros: teja, uralita, ladrillo, etc., y con una mayor separación entre las dependencias de las personas y las dedicadas al ganado.

Por otra parte, también en los últimos años se han construido en la comarca varios chalets o residencias de verano, que ofrecen la misma irregularidad y vistosidad que los de cualquiera otra parte, sin conservar una línea o estilo que identifique la comarca. Los promotores principales de este tipo de vivienda son los mismos naturales emigrados o sus descendientes, que, cada vez en mayor número, regresan a pasar el verano a la zona.

3.2. ESPACIO Y SERVICIOS DE LA VIVIENDA

El sistema unifamiliar de la vivienda rural, la abundancia de suelo y el aprovechamiento de materiales de la zona para la construcción, han facilitado la amplitud característica de la vivienda rural provincial.

Por otra parte, la familia tradicional rural, amplia en número de hijos y extensa en relaciones de parentesco, necesitaba grandes espacios y numerosas dependencias, al menos para aquellas ocasiones en que —y esto ocurría con cierta frecuencia—, se reunía toda la familia: bautizos, bodas, entierros, fiestas patronales, fiestas de la recolección, etc.

Esta realidad socio-cultural creó en la provincia de León una infraestructura habitacional entonces necesaria, pero hoy desfasada y disfuncional. Sin embargo, en La Omaña, la vivienda no parece guardar las constantes provinciales en cuanto a extensión y número de dependencias, al menos esto es lo que se deduce de los datos obtenidos de la muestra.

NUMERO DE DEPENDENCIAS EN LA CASA,
INCLUIDA LA COCINA

Items.	N.º	%
Dos dependencias	4	3,8
Tres "	10	9,6
Cuatro "	26	24,7
Cinco "	20	19,0
Seis "	11	10,5

Items.	N.º	%
Siete "	12	11,5
Más de siete	7	6,7
No contesta	15	14,2
TOTALES	105	100,0

En lo referente a servicios, la vivienda de la comarca está suficientemente dotada de aquellos que hoy se consideran necesarios para un nivel mínimo de bienestar: agua corriente, cuarto de aseo, cocina de gas, lavadora, frigorífico, etc.

No obstante, teniendo en cuenta las condiciones climatológicas de la zona, la dotación de servicios a la vivienda parece estar motivada más por influjo del consumismo que por razones de comodidad y bienestar reales, que exigirían la calefacción, que sólo posee un 9,6 %, antes que el frigorífico o la lavadora, que poseen un 62,8 y un 43,8 por ciento respectivamente.

SERVICIOS CON QUE CUENTA LA VIVIENDA

Items.	Vivienda de la muestra	
	N.º	%
Agua corriente	86	81,9
Cuarto de baño	49	46,6
Cocina de gas	92	87,6
Frigorífico	66	62,8
Lavadora	46	43,8
Calefacción	10	9,6
T. V.	69	65,8

3.3. SISTEMAS DE TENENCIA DE LA VIVIENDA

Tradicionalmente, la vivienda rural ha sido propiedad del inquilino y esta es la forma de tenencia mayoritaria también en la actualidad. Concretamente en la comarca de La Omaña el 90,5 % de la población habita en vivienda propia unifamiliar y sólo un 8,6 % vive en sistema de alquiler, concentrado este porcentaje principalmente en Riello.