

1. INTRODUCCIÓN

El presente estudio sobre las poblaciones consanguíneas y endogámicas de León se hizo en forma de tesis de la provincia de León.

La población de León en estos últimos años, según el censo de 1968, es de 240.000 habitantes, lo que supone un aumento de 100.000 habitantes respecto a 1918.

La provincia de León ocupa una zona central en el área de estudio de esta tesis, geográficamente hablando, por su posición geográfica situada a caballo de los ríos de Duero y Tago, y de la línea de 42° de latitud, y de 6° de longitud, en la zona central, entre el Cámpido de Asturias y el sistema de Sierra de Guadarrama.

ESTUDIO DE LA EVOLUCION DE LA CONSANGUINIDAD Y ENDOGAMIA EN EL PERIODO 1918-1968. LEON. ESPAÑA



Por Pedro Gómez Gómez
nº 8904

I. INTRODUCCION

El presente estudio abarca las poblaciones humanas asentadas de Norte a Sur en todo el área oriental de la provincia de León.

La provincia de León se halla situada entre los $42^{\circ} 3' 30''$ y $43^{\circ} 6'$ de latitud Norte y $3^{\circ} 37' 30''$ de longitud Oeste respecto al meridiano de Madrid.

La superficie que abarca nuestro estudio es un área, en torno a los 7.500 km^2 , geográficamente heterogénea; esta diversidad geográfica autoriza a distinguir, de base, las comarcas de La Montaña de León al Norte, de Tierras de León en la zona Central, Tierra de Campos al Sudeste, y siguiendo

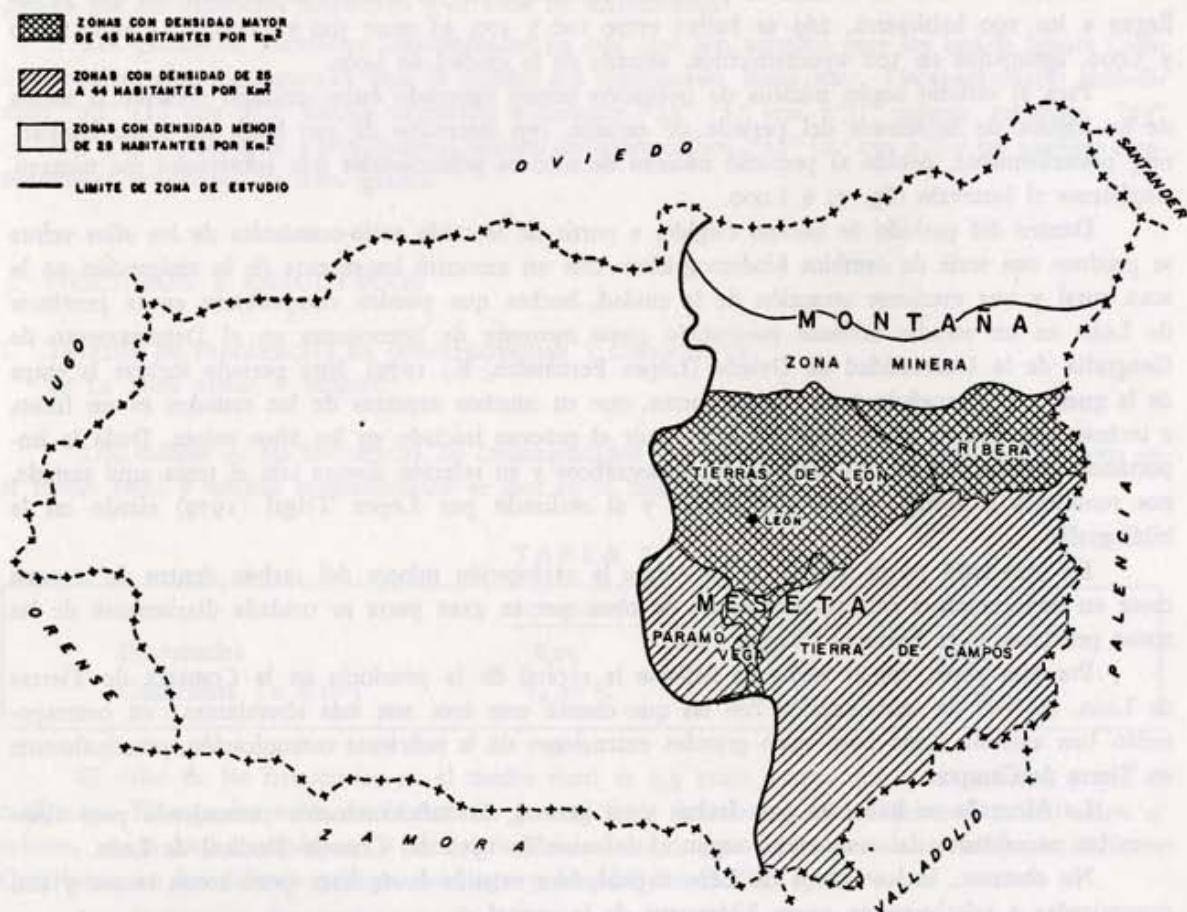


Fig. 1.—Provincia de León y zona de estudio y densidad de población (1961)

los antiguos límites de la diócesis de León, incluimos la parte Nororiental del Páramo y Norte de La Ribera del Esla, que en el texto siguiendo la denominación eclesiástica llamaremos Vega y Páramo (fig. 1).

Posteriormente, atendiendo a su situación geográficamente intermedia y su lejanía de la capital, hemos distinguido dentro de las Tierras de León la zona de La Ribera, zona de tránsito entre La Montaña y Meseta próxima a la zona minera.

En La Montaña separamos una Zona Norte y una Zona Sur algo menos montañosa y de características socio-económicas diferentes por tratarse de una zona carbonífero-minera que se halla atravesada desde últimos del siglo pasado por un ferrocarril de vía estrecha.

El número de habitantes de la zona según el censo diocesano publicado en 1952 es de unos 257.000 de los que 64.700 pertenecen a León capital.

La densidad de población, en el año 1950, alcanza en La Montaña unos niveles muy bajos (21,5 h/km.²), es una zona demográficamente deprimida. Son algo superiores (27,26) la Tierra de Campos; el Páramo, que cuenta con 36,62 y La Ribera del Esla con 47,27 habitantes por unidad de superficie. Todos son valores por debajo de la media nacional (56 h/km.²). La comarca de Tierra de León supera ampliamente estas frecuencias con 72,71 h/km.² (Cons. Econ. Sind. Prov. de León, 1962), lo que se debe a la presencia de la ciudad de León dentro de la zona.

Dentro del área de estudio la población se agrupa en 526 núcleos urbanos de los que 71 no llegan a los 100 habitantes, 269 se hallan entre 100 y 500, 42 entre 500 y 1.000, y 14 entre 1.000 y 5.000, agrupados en 101 ayuntamientos, además de la ciudad de León.

Para el estudio según núcleos de población hemos agrupado éstos teniendo presente la media de los censos de habitantes del periodo de estudio, con intervalos de 100 hasta los 1.000 habitantes; posteriormente, debido al pequeño número de núcleos poblacionales que sobrepasan ese número, ampliamos el intervalo (fig. 5) a 1.000.

Dentro del periodo de tiempo elegido, a partir de la crisis socio-económica de los años veinte se produce una serie de cambios biodemográficos con un aumento importante de la emigración en la zona rural y una creciente atracción de la ciudad, hechos que pueden comprobarse en la provincia de León en un estudio reciente presentado como memoria de licenciatura en el Departamento de Geografía de la Universidad de Oviedo (López Fernández, B., 1979). Este periodo incluye la etapa de la guerra civil española y de la post-guerra, que en muchos aspectos de los tratados es un freno, e incluso una marcha atrás, para después seguir el proceso iniciado en los años veinte. Dada la importancia e influencia de los cambios biodemográficos y su relación directa con el tema aquí tratado, nos remitimos al estudio antes mencionado y al realizado por López Trigal (1979) citado en la bibliografía.

De otro lado, en la década de los veinte la explotación minera del carbón dentro de la zona crece en importancia y reclama una mano de obra que en gran parte se traslada diariamente de las zonas próximas. (Ver Ferreras Chasco, 1981).

Por otra parte, por el hecho de hallarse la capital de la provincia en la Comarca de Tierras de León, las vías de comunicación con las que cuenta este área son más abundantes; en contraposición han existido hasta hace poco grandes extensiones sin la suficiente comunicación, principalmente en Tierra de Campos.

La Montaña se halla, en esas fechas y en general, lo suficientemente comunicada para abastecer las necesidades del transporte, según el informe de 1952 del Consejo Sindical de León.

No obstante, incluso cerca de León capital, han existido hasta hace poco zonas escasas y mal comunicadas a relativamente pocos kilómetros de la capital.

2. MATERIAL Y METODOS

Los datos sobre relaciones matrimoniales, tanto los referentes al número de matrimonios como sus características de consanguinidad, lugar de origen de los cónyuges, edad, lugar del contrato de matrimonio, etc., han sido tomados de las actas matrimoniales y bulas de dispensa del Archivo Diocesano de León, y completados, en algunos casos, con los datos de los archivos parroquiales. Creemos así evitar el inconveniente de usar datos de varias fuentes, aun cuando el número de matrimonios contraídos fuera de la Iglesia en esta Zona es prácticamente nulo.

El periodo de estudio comprenden los 50 años que van desde 1918 a 1967, ambos incluidos.

El número de actas revisadas es de 75.118, de las que hemos excluido para este cálculo los 2.658 matrimonios celebrados en el Santuario de la Virgen del Camino por la distinta procedencia, incluso extraprovincial, de los contrayentes y la dificultad de encuadre de muchos de ellos dentro de nuestras series y zonas.

Para el estudio de la evolución de las frecuencias de consanguinidad y coeficiente, los datos se han agrupado en 10 periodos de 5 años. Las frecuencias porcentuales de los matrimonios consanguíneos se calculan respecto al total, dentro del área y el periodo de referencia. El coeficiente de Bernstein se define como la relación entre la suma de los productos de cada tipo de cruzamiento consanguíneo por su coeficiente respectivo y el total de matrimonios.

Los grados de parentesco contemplados en este caso son aquellos para los que la Iglesia Católica requiere dispensa canónica para la validez del matrimonio. Estos son: Tío(a)-sobrina(o) simbolizado "12" (1.º con 2.º); primos hermanos o carnales "22" (2.º con 2.º); primos segundos "33" (3.º con 3.º), y primos en grado desigual intermedio entre ambos, "23" (2.º con 3.º) y las posibles combinaciones resultantes de estos grados.

3. DISCUSION Y RESULTADOS

I. TOTALES DE FRECUENCIAS DE CONSANGUINIDAD Y COEFICIENTE EN LA ZONA RURAL Y URBANA

Los valores de las frecuencias de consanguinidad y coeficiente para el conjunto de la zona en el medio rural y urbano separadamente se dan en la tabla siguiente:

TABLA 1

	Zona total	Medio urbano	Medio rural
Frecuencias	6,09	7,12	26,24
Coeficiente ($\alpha \times 10^4$)	14,47 %	1,85 %	8,34 %

El valor de las frecuencias en el medio rural es 4,5 veces mayor que en el urbano, y 3,8 el coeficiente. El superior valor de frecuencias y coeficiente de consanguinidad del medio rural sobre el urbano, es un hecho común en la Península Ibérica, descrito, anteriormente a este trabajo, en el Norte Cantábrico, en las diócesis gallegas de Lugo y Mondoñedo (Valls, 1978).

Las frecuencias de matrimonios de primos hermanos (22) suponen el 26,07 % y los de primos segundos (33) el 55,75 % del total de matrimonios consanguíneos de la zona. Sin embargo, existe una

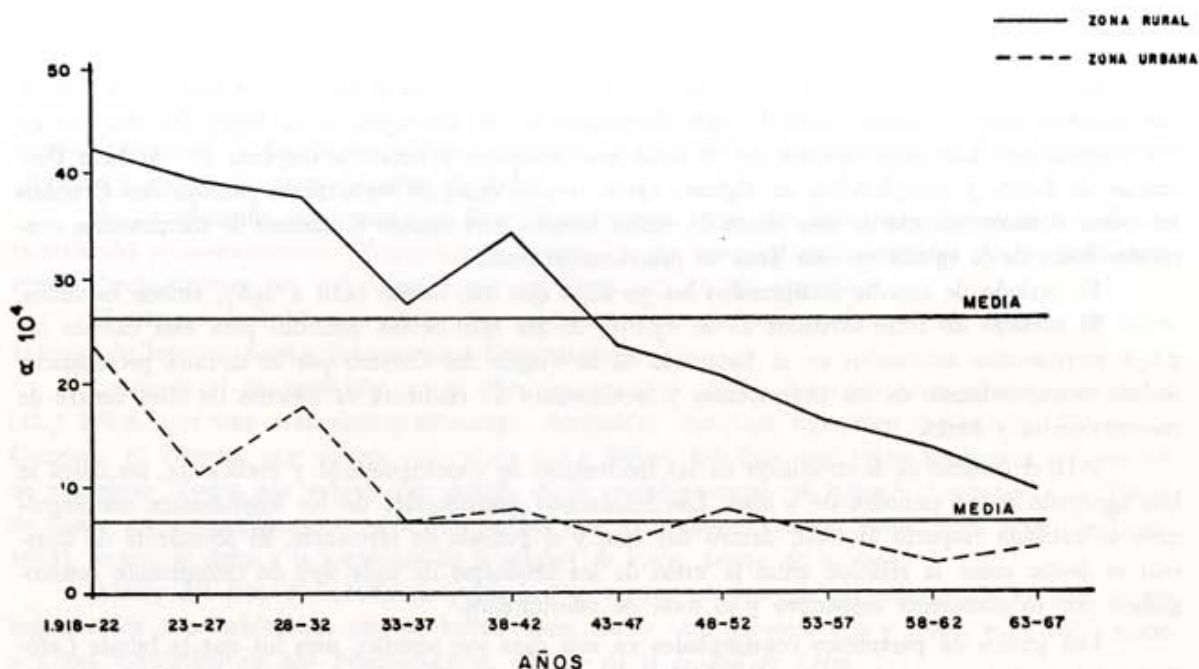


Fig. 2.—Evolución α según lustros.

distribución significativamente desigual entre los grados de parentesco en el medio rural y urbano ($X^2=32,75$ gl. 3, $P<0,001$); para dicho cálculo, los grados múltiples y los de tío (a) con sobrina (o) (estos últimos no suponen nada más que el 0,76 % de los consanguíneos) han sido agrupados para evitar una dispersión de datos. Los primos carnales (22) suponen un 24,81 % en la zona rural frente a un 34,09 de la urbana; en cambio, los primos segundos (33) son un 57,45 % del rural contra un

TABLA 2: FRECUENCIAS SEGUN PERIODOS DE LA ZONA URBANA

	"2.2"	"2.3"	"3.3"	OTROS	M.CONSAING.	M.TOTAL	$\alpha \cdot 10^4$	%
I 1917-22	24	15	30	6	75	1308	23,17	5,73
II 1923-27	11	13	21	1	46	1390	11,13	3,31
III 1928-32	25	16	21	4	66	1515	17,84	4,36
IV 1933-37	5	4	10	3	22	1180	6,62	1,86
V 1938-42	14	5	18	2	39	1827	7,52	2,13
VI 1943-47	11	6	14	2	33	2333	4,96	1,41
VII 1948-52	22	2	17	2	43	2461	7,94	1,75
VIII 1953-57	12	5	20	3	40	3169	5,03	1,26
IX 1958-62	8	3	26	-	37	3642	2,75	1,02
X 1963-67	20	3	14	2	39	4256	4,26	0,92
TOTAL	152	72	191	25	440	23801	7,12	1,85

43,41 del urbano. Por estos datos este área difiere de las gallegas citadas donde las frecuencias de primos carnales son superiores a los de primos segundos.

La evolución de las frecuencias y coeficiente de consanguinidad dentro de la zona de estudio muestra unas oscilaciones notables anuales a lo largo del periodo de 50 años, por lo que para esta ocasión preferimos aglutinarlos en 10 periodos de cinco años cada uno (tablas 2 y 3).

Existe una tendencia al descenso de valores de frecuencias y del coeficiente como puede apreciarse en la fig. 2 referente al coeficiente. A partir del quinquenio 1933-37 las frecuencias del medio urbano se mantienen: o muy próximas, o algo por debajo de la media total del periodo.

En el medio rural, tanto las frecuencias como los coeficientes tienen un valor netamente por debajo de la media a partir del quinquenio 1943-47; esta tendencia se observa a lo largo de todo el periodo y parece acentuarse inmediatamente antes de la guerra civil, quedando interrumpida como consecuencia del freno impuesto por ella.

II. DISTRIBUCIÓN Y EVOLUCIÓN SEGUN ZONAS

IIa) Diferencias entre zonas

Dentro de las seis zonas (fig. 1, tabla 2) las frecuencias y valores del coeficiente " α " más elevados se encuentran en la Zona Norte de La Montaña, y las mínimas en la Zona Sur de la misma Montaña, con unas diferencias muy significativas para su valores totales ($t=9,6$, $P<0,001$).

TABLA 3: FRECUENCIAS SEGUN PERIODOS DE LA ZONA RURAL

	"2.2"	"2.3"	"3.3"	OTROS	M.CONSANG.	M.TOTAL	$\alpha \cdot 10^4$	%
I 1918-22	187	89	302	34	612	5163	42,10	11,85
II 1923-23	134	105	284	35	558	4646	39,18	12,01
III 1928-32	144	70	281	24	519	4471	37,95	11,61
IV 1933-37	74	43	193	24	334	3619	28,19	9,23
V 1938-42	131	49	251	25	457	4498	34,15	10,16
VI 1943-47	106	52	250	20	428	5628	23,51	7,60
VII 1948-52	94	55	255	14	418	5971	20,75	7,41
VIII 1953-57	69	29	222	15	335	5905	16,01	5,67
IX 1958-62	46	18	177	7	246	4967	12,83	4,95
X 1963-67	26	5	117	4	152	3791	9,89	4,01
TOTAL	1011	513	2332	203	4059	46659	26,24	8,34

Los valores de la Zona de La Ribera difieren asimismo de Tierras de León ($t=3,79$, $P<0,001$) y de la zona Sur de La Montaña. En cambio el valor de frecuencias totales de Tierras de León, Tierra de Campos, Vega y Páramo, son muy próximos entre sí.

El análisis de las frecuencias de los factores de consanguinidad y su distribución geográfica

arroja unas diferencias estadísticamente significativas ($X^2=32,02$, gl. 15; $P>0,001$) para el conjunto de las zonas.

Sin embargo no son significativas entre la Vega-Páramo y Tierra de Campos ($X^2=3,16$ gl. 6, $P>0,70$). Entre la Zona de la Ribera y Tierras de León, aunque se aproximan ($X^2=7,41$, gl.3, $0,005<P<0,10$), no alcanzan dicha significación, diferenciándose en todos los demás casos respecto a dicha distribución, incluso con valores muy significativos como ocurre entre las dos Zonas de La Montaña ($X^2=19,11$, gl. 3, $P>0,001$), lo que nos indica que los factores responsables de la consanguinidad actúan de forma diferencial en estas Zonas.

TABLA 4: DISTRIBUCION DE FRECUENCIAS SEGUN ZONAS

	"2.2"	"2.3"	"3.3"	OTROS	M. CONSANG.	M. TOTAL	$\alpha \cdot 10^4$	%
T. de León..	391	196	849	84	1.520	17166	28,58	9,85
Vega-Paramo.	68	28	152	18	266	3096	27,96	8,59
T. Campos ..	259	127	547	46	979	11354	27,44	8,62
Ribera	41	31	132	6	210	2644	20,66	7,38
Montaña N...	115	75	375	37	602	5921	29,50	10,17
Montaña S...	137	56	277	12	482	6278	18,67	5,82

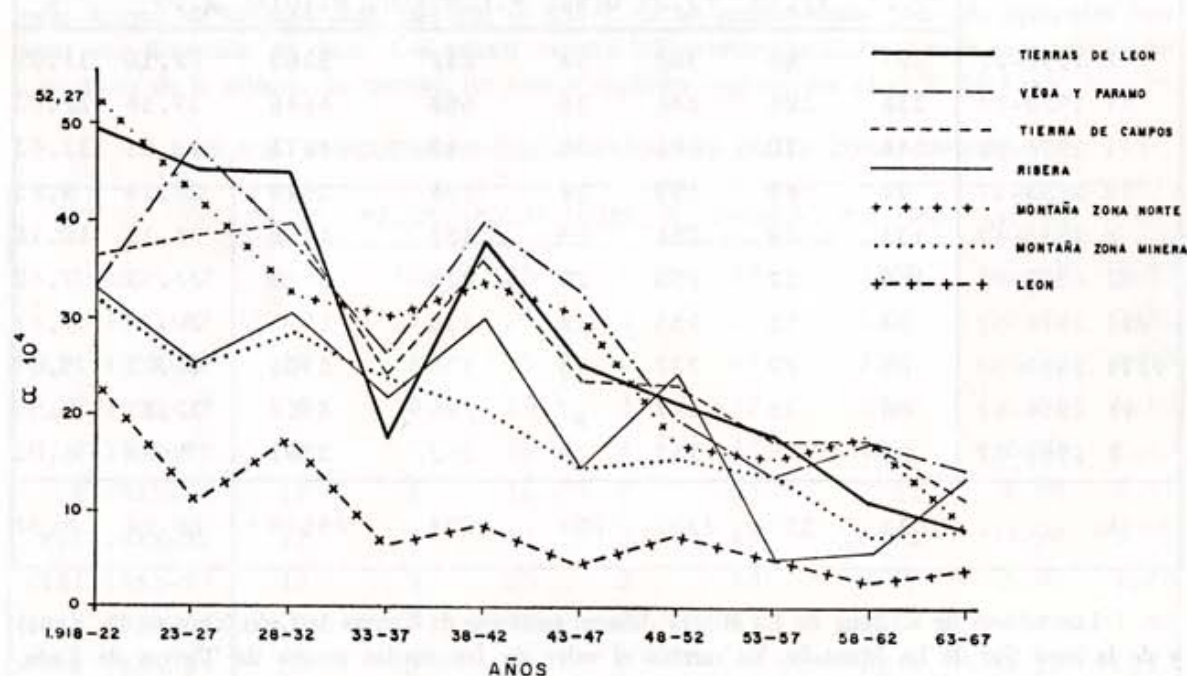


Fig. 3.—Evolución de α por lustros según zonas.

Se observa una tendencia clara a la disminución de valores tanto de las frecuencias como del coeficiente (fig. 3) salvo el periodo de la guerra y post-guerra que constituye un paréntesis menos importante en las dos Zonas de la Montaña, y agudizada en la de Tierras de León, debido a un doble fenómeno superpuesto que analizaremos en otro lugar, con un aumento en los periodos de guerra y post-guerra determinado por una mayor importancia de la Zona rural en esta época, para volver a descender posteriormente.

IIb) Distribución intra-zonal

Se ha estudiado ya en otro trabajo (Gómez, 1977) la distribución de las frecuencias y valores del índice dentro de la zona N.E. de la comarca de la Montaña. Solamente recordaremos aquí que existen varias pequeñas poblaciones aisladas con altas frecuencias y valores del coeficiente como Valdeón ($\alpha \times 10^4 = 45,21$), Sajambre (47,84), Cea (41,54) que descienden hacia el Sur; los valores del coeficiente del Valle del Esla (31,14) son poco superiores a los del conjunto de la Montaña en su parte Norte. Intervienen en este caso fenómenos geográficos de aislamiento, culturales y sociales, como puede verse en el trabajo antes citado.

Aquí solamente adelantaremos algunos datos del estudio realizado en la Comarca de Tierras de León, con objeto de valorar el influjo o efecto dilutorio de la ciudad de León sobre la zona rural próxima, para lo que hemos dividido la zona en áreas circulares sobre el mapa partiendo de León con radios que crecen de 5 en 5 kms.

Tanto los valores de frecuencias del periodo como los del coeficiente crecen en León capital, área I, hasta la IV, disminuyendo en la V respecto a la IV y en la VI respecto a la V (fig. 4).

TABLA 5: TIERRAS DE LEON

	"2.2"	"2.3"	"3.3"	OTROS	M.CONLANG.	M.TOTAL	$\alpha \cdot 10^4$	%
LEON	252	72	191	25	440	23801	7,12	1,85
ZONA II	46	15	74	13	148	3282	16,38	4,51
ZONA III ...	101	65	183	19	368	3790	33,06	9,71
ZONA IV	110	59	268	28	465	4244	34,39	10,96
ZONA V	86	36	219	18	359	4074	27,35	8,81
ZONA VI	40	22	122	7	191	2304	24,01	8,29

El análisis detallado de este fenómeno merece un estudio aparte; no obstante, adelantaremos que el estudio de la evolución de valores de frecuencias y del coeficiente (fig. 5) y su distribución en periodos de cinco en cinco años indica un descenso a partir del segundo periodo en la Zona II y en el tercer periodo en la Zona III. La influencia de la guerra y post-guerra ha sido notable en las zonas V y VI y mucho más importante en la III y IV que siguen una evolución casi idéntica a lo largo de todo el periodo. En cambio apenas parece influir en la I y la II. Es llamativa la coincidencia en las etapas finales del periodo entre las Zonas (medio rural) y el medio urbano.

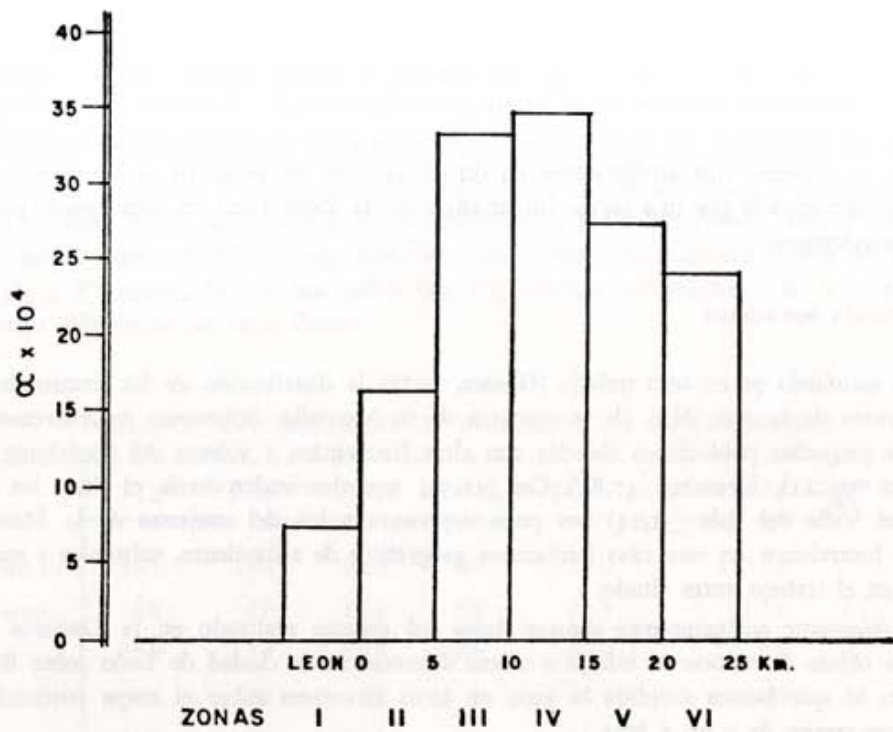


Fig. 4.—Valor de "a" en Tierras de León.

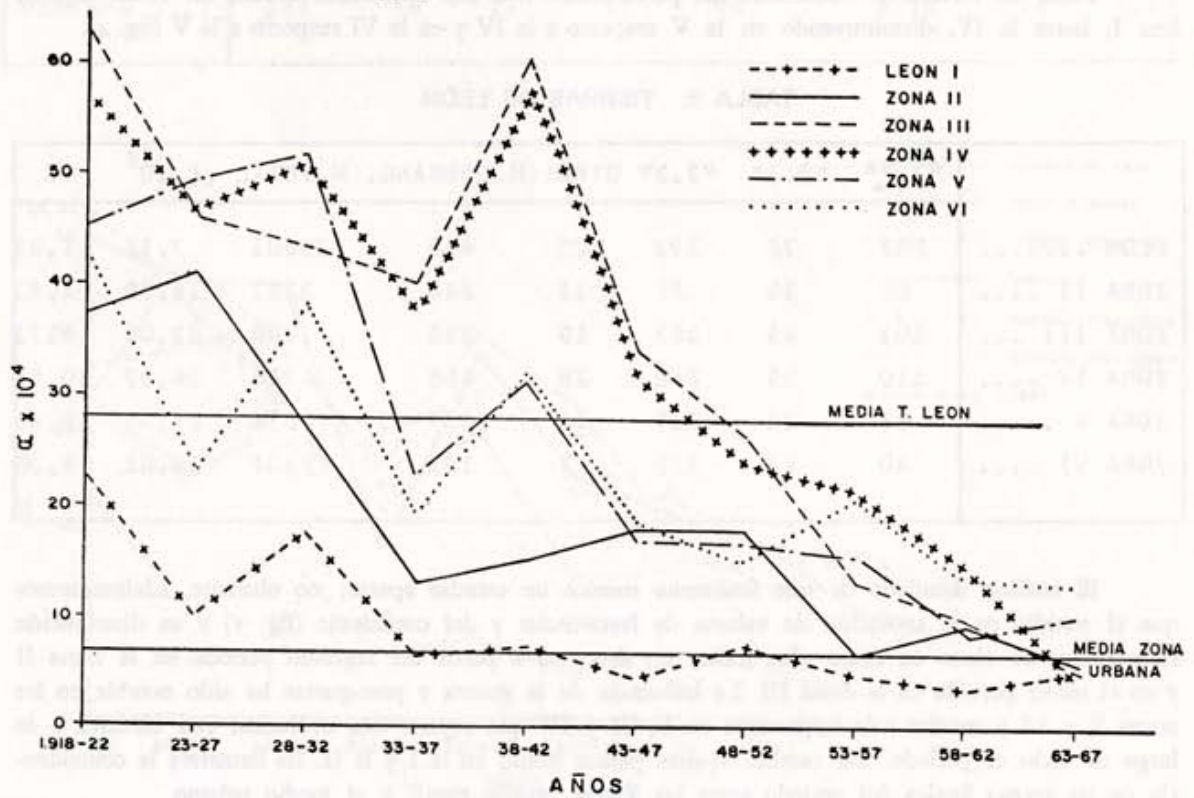


Fig. 5.—Evolución de "a" en Tierras de León según zonas.

IIc) Distribución de valores según núcleos de población

La distribución de los valores de frecuencias de consanguinidad y del coeficiente sufre en los núcleos de población individualizados unas oscilaciones extremas que no analizaremos aquí. Sólo adelantaremos que en la Zona de La Montaña los núcleos con mayores frecuencias y mayor valor del coeficiente son aquellos que ocupan la cabecera de los valles en forma de saco y que no son cruzados por una vía regional o nacional que traspase la cordillera montañosa, hecho que indudablemente debe achacarse al aislamiento geográfico.

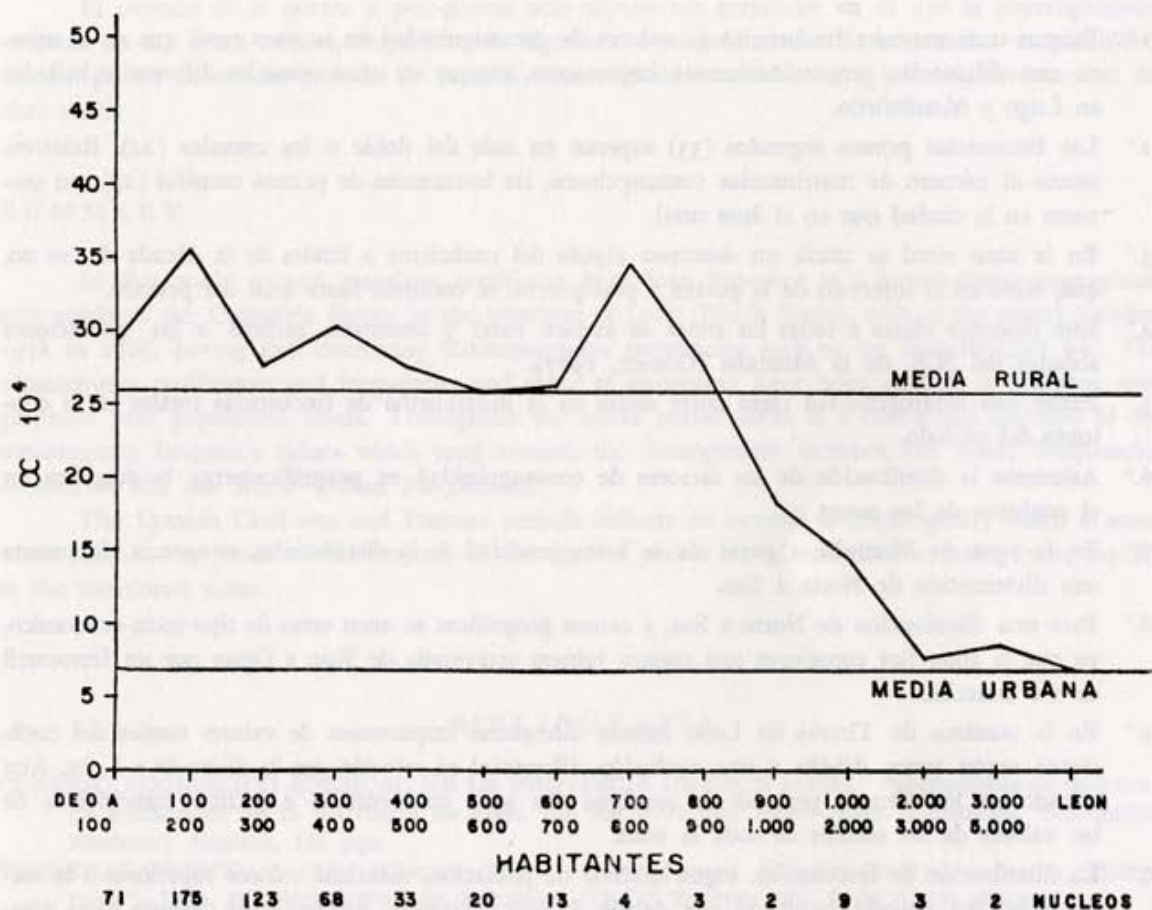


Fig. 6.—Evolución de α según núcleos de población.

Para un estudio más sistemático de la distribución de la consanguinidad según núcleos de población hemos agrupado éstos atendiendo al número de habitantes, según se dijo anteriormente. Como es posible observar en la gráfica, los valores del coeficiente se conservan normalmente por encima de la media (fig. 5) para descender rápidamente entre 900 y 1.000 habitantes, alcanzando niveles similares a la Zona urbana a partir de los 2.000, los valores del coeficiente alcanzan niveles equivalentes a la media de la Zona urbana. Este fenómeno merece la pena estudiarse con más detalle

en otros lugares geográficos ya que dentro de la zona de estudio el número de núcleos es reducido para esos valores. Creemos que debe relacionarse, este hecho, con el aumento efectivo del círculo matrimonial y la probabilidad de elección de un no-pariente a partir de un determinado número de habitantes del núcleo urbano, pero que no sigue un aumento progresivo con el número de habitantes sino que tiene su tope máximo que depende de la dinámica y estructura social del grupo y la limitada capacidad de interrelación personal, entre otros factores.

CONCLUSIONES

- 1.º Existen unas mayores frecuencias de valores de consanguinidad en la zona rural que en la urbana con diferencias proporcionalmente importantes, aunque no tanto como las diferencias halladas en Lugo y Mondoñedo.
- 2.º Las frecuencias primos segundos (33) superan en más del doble a los carnales (22). Relativamente al número de matrimonios consanguíneos, las frecuencias de primos carnales (22) son mayores en la ciudad que en el área rural.
- 3.º En la zona rural se inicia un descenso rápido del coeficiente a finales de la década de los 20, que, salvo en el intervalo de la guerra y post-guerra, se continúa hasta final del periodo.
- 4.º Este descenso afecta a todas las zonas de ámbito rural y comarcas, incluso a las poblaciones aisladas del N.E. de la Montaña (Gómez, 1977).
- 5.º Existe una heterogeneidad clara entre zonas en la distribución de frecuencias totales en el conjunto del periodo.
- 6.º Asimismo la distribución de los factores de consanguinidad es geográficamente heterogénea en el conjunto de las zonas.
- 7.º En la zona de Montaña, a pesar de la heterogeneidad de la distribución, se aprecia claramente una disminución de Norte a Sur.
- 8.º Para esta disminución de Norte a Sur, a causas geográficas se unen otras de tipo socio-económico, ya que la zona Sur constituye una cuenca minera atravesada de Este a Oeste por un ferrocarril de vía estrecha.
- 9.º En la comarca de Tierras de León existen diferencias importantes de valores totales del coeficiente según zonas debido a una evolución diferencial en relación con la distancia a León. Aun cuando en los últimos periodos se consigue una gran concordancia e incluso coincidencia de los valores de las medias de toda la zona.
- 10.º La distribución de frecuencias, según núcleos de población, mantiene valores superiores a la media rural del periodo estudiado por debajo de 900 habitantes, descendiendo después hasta niveles próximos a los de la media urbana a partir de los 2.000 habitantes.
- 11.º Por tanto, como conclusión general se puede señalar que la evolución durante el periodo de estudio de los valores de frecuencias de consanguinidad y coeficiente de endogamia llegan a igualar prácticamente los niveles en los últimos lustros, de las distintas zonas rurales entre sí, y los de éstas con los de la zona urbana. El periodo de la guerra y post-guerra sólo ha supuesto una marcha atrás o freno momentáneo, para después seguir un proceso descendente en todas las zonas de ámbito rural.

RESUMEN

Para el presente estudio se han revisado 75.118 actas matrimoniales pertenecientes a un área geográficamente heterogénea al Sur de la Cordillera Cantábrica en la provincia de León, en un periodo de tiempo (1918-1968) con interesantes movimientos biodemográficos, que incluye el periodo de la guerra civil española. Los coeficientes y frecuencias de consanguinidad y endogamia se han estudiado a distintos niveles geográficos y poblacionales. A lo largo de todo el periodo existe un descenso continuo de valores de frecuencias de consanguinidad y del coeficiente que tiende a la homogenización de los niveles de frecuencias de las zonas rurales entre sí y de ésta con la urbana.

El periodo de la guerra y post-guerra sólo supone un paréntesis en el que la consanguinidad aumenta en las zonas rurales, llegándose en algunas a conseguir niveles de frecuencias comparables a los del primer lustro del periodo de estudio, descendiendo a continuación más rápidamente en dichas zonas.

SUMMARY

In this study 75,118 marriage certificates have been inspected in a heterogeneous geographical area south of the Cantabria Range in the province of Leon (North Spain), with in the period between 1918 to 1968, having had interesting biodemographic movements such as the Spanish Civil war. The consanguinity coefficients and frequencies and those of endogamy have been studied in different geographical and population levels. Throughout the entire period there is a continuing decrease of the consanguinity frequency values which tend towards the homogeneity between the Rural Frequencies themselves and the Rural-Urban Frequencies.

The Spanish Civil war and Postwar periods indicate an increase in consanguinity which in some zones reaches the levels of the lustrum of the studied period but afterwards decreasing more rapidly in the mentioned areas.

BIBLIOGRAFIA

- CONSEJO ECONOMICO SINDICAL DE LA PROVINCIA DE LEON (1962), "Perspectivas de desarrollo económico de la provincia de León (en los próximos cinco años)". Consejo Económico Nacional, Madrid, 130 pgs.
- FERRERAS CHASCO, C. 1981: "El norte de la meseta leonesa. Estudio geográfico de un espacio rural". Inst. Fr. Bernardino de Sahagún, C.S.I.C. Excma. Dip. Prov. León, 455 pgs.
- GOMEZ GOMEZ, P. (1977): "Bioantropología e influencia geográfica en el N.E. de León". Institución Fr. Bernardino de Sahagún. C.S.I.C. Excma. Dip. Prov. de León. León, 235 pgs.
- LOPEZ FERNANDEZ, B. (1979): "Evolución, dinámica y caracteres estructurales de la población leonesa: 1857-1975". Mem. de Lic. Depto. de Geografía Fac. de Letras. Univ. de Oviedo. Oviedo.
- LOPEZ TRIGAL, L. (1979): "La red urbana de León. Análisis geográfico regional" Colegio Universitario de León. León, 341 pgs.
- VALLS MEDINA, A. (1978): "Contribución al conocimiento de la consanguinidad en España (I. Una muestra de población gallega)". Perspectivas de la Antrop. Esp. 39-57 pgs. Ed. Akal.